

砚山县者腊乡国土空间规划

(2021-2035年)

征求公众意见稿

为贯彻落实国家、省、州、县关于建立国土空间规划体系并监督实施的重大决策部署，砚山县自然资源局会同者腊乡人民政府组织开展了《砚山县者腊乡国土空间规划（2021-2035年）》（以下简称《规划》）的编制工作，为凝聚社会各界智慧和共识，提高规划成果质量，现将《规划》（征求公众意见稿）予以公示，热忱期待社会各界人士及广大群众参与，并提出您宝贵的意见和建议。

公示时间：2024年7月9日—2024年8月7日（共30天）。

公示方式：砚山县人民政府门户网站（<http://www.yanshan.gov.cn/>）

参与方式：

1、电子邮箱：2583540721@qq.com

2、书信地址：砚山县者腊乡者腊街350号

邮编：663104（邮件标题或信封封面请注明“砚山县者腊乡国土空间规划意见建议”字样）

3、咨询电话：0876—3640012



注：本次成果为征求公众意见稿，所有数据和内容以最终批复成果为准。

砚山县者腊乡国土空间规划

(2021-2035年)

征求公众意见稿



引言

建立国土空间规划体系并监督实施，将主体功能区规划、土地利用规划、城乡规划等空间规划类融合为统一的国土空间规划实现“多规合一”，是党中央、国务院作出的重大决策部署。

《砚山县者腊乡国土空间规划（2021-2035年）》（以下简称《规划》）是对《砚山县国土空间总体规划（2021-2035年）》的落实和深化。《规划》结合者腊乡实际情况，在资源环境承载能力和国土空间开发适宜性评价、国土空间开发保护现状及风险评估的基础上，识别全乡国土空间本底条件和资源特征，落实国家、省、州、县级的重大区域协同战略和主体功能分区；明确乡域发展定位及目标，落实约束性指标、控制性要求和三条控制线；明确规划分区及用途，优化村庄布局布点，统筹村庄建设边界规模，划定其他控制线；落实细化资源保护利用、整治修复、产业发展、基础设施和公共服务设施布局、历史文化保护、城乡风貌塑造和防灾减灾救灾等规划方案；明确重大工程与重点项目类型、规模、位置和时序等内容；提出规划实施保障措施。

《规划》是对者腊乡行政辖区范围内国土空间保护、开发、利用、修复作出的具体安排，是对县级国土空间规划及专项规划的细化落实，是空间发展的指南、可持续发展的蓝图，是编制详细规划(含村庄规划)的基础，为实施国土空间用途管制提供基本依据。



者腊乡概况

者腊乡隶属于文山州砚山县，位于砚山县东部，西接江那镇，北连干河乡，东邻阿猛镇，南接盘龙乡，乡人民政府距砚山县城22公里。

2020年，常住人口2.44万人。

规划范围

者腊乡行政辖区内全域国土空间，包括**7个行政村、79个自然村**。国土面积**268.31平方公里**。

规划期限

目标年为2035年，近期目标年为2025年，远景展望至2050年。



目录

CONTENTS

- 第一章 总则
- 第二章 规划定位与目标
- 第三章 国土空间结构和用地布局
- 第四章 资源保护与利用
- 第五章 乡村统筹发展
- 第六章 基础设施支撑保障体系
- 第七章 生态修复与国土综合整治
- 第八章 规划传导与实施保障



01

总则

1.1 指导思想

1.2 规划原则



1.1 指导思想

深入贯彻落实习近平新时代中国特色社会主义思想 and 党的二十大精神，传承创新、协调、绿色、开放、共享的发展理念，统筹推进“五位一体”和“四个全面”战略布局，推动砚山县城城镇化提质提速，统筹城乡经济社会和区域协调发展，强化城镇综合承载力建设，努力走四化同步、经济高效、资源节约、环境友好、民生优先、社会和谐的新型城镇化道路。

1.2 规划原则

① 坚守底线、绿色发展

② 保护耕地、节约集约

③ 以人为本、品质提升

④ 因地制宜、彰显特色

⑤ 上下联动，强化实施

⑥ 政府主导、公众参与



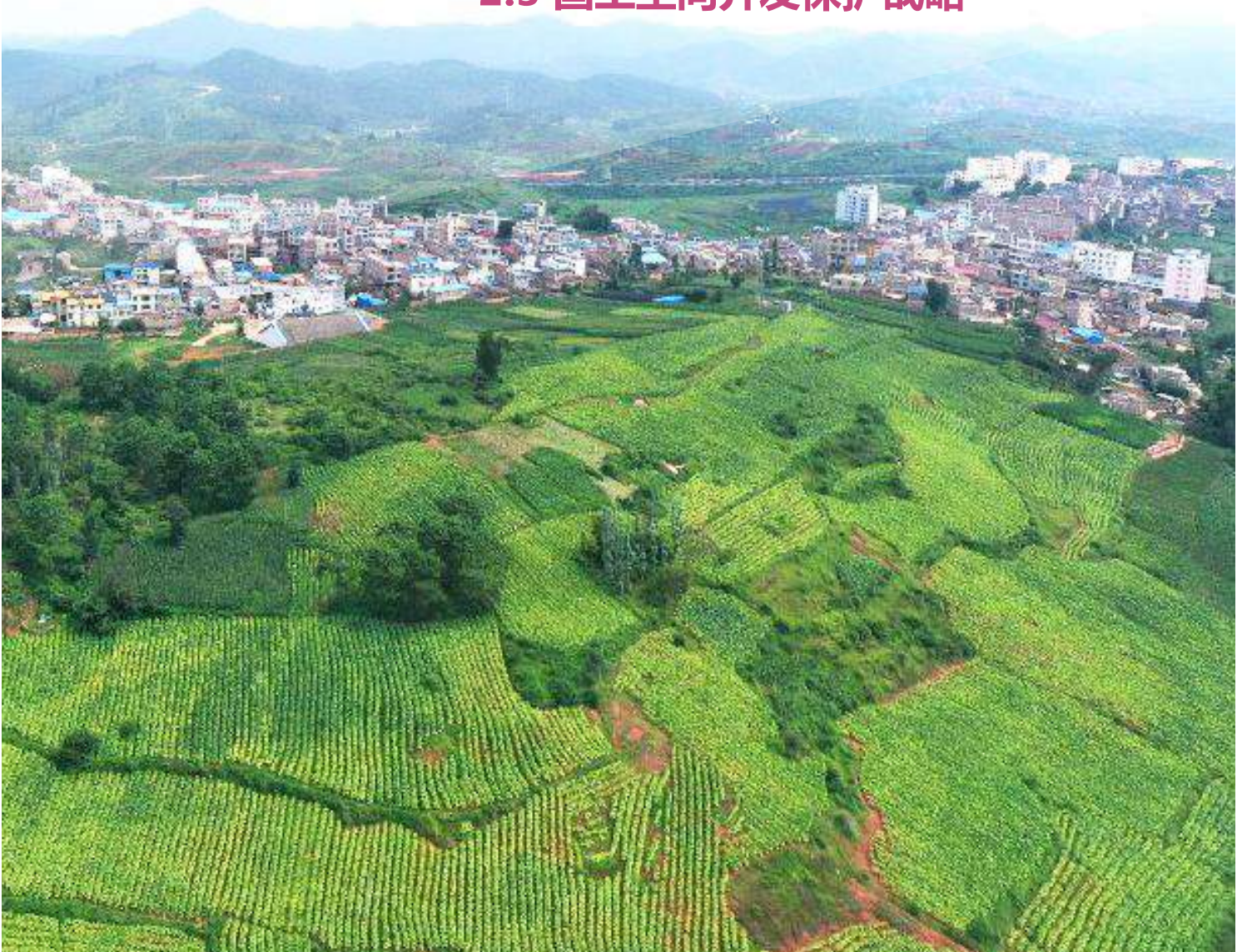
02

规划定位与目标

2.1 规划定位

2.2 国土空间开发保护目标

2.3 国土空间开发保护战略



2.1 规划定位

规划将者腊乡建设成为以特色农产品种植业、建材业及农产品加工为主导的区域东部次中心。



2.2 国土空间开发保护目标

2025年

近期目标年

落实三条空间管制控制线，国土空间格局不断优化，积极融入砚山县“两核引领，两轴驱动，三区协同”的城镇空间发展格局构建，打造带动沿线区域和周边地区的特色城镇发展带。乡域治理体系和治理能力现代化全面提升，乡村空间更加宜居，绿美乡村建设取得新成效。人居环境和服务功能进一步提升，风貌引导和村庄空间布局更加合理。

2035年

目标年

2035年，与全省全州全县同步基本实现社会主义现代化，基本形成生产空间集约高效、生态空间山清水秀、生活空间宜居适度的国土空间新格局；公共服务设施与基础设施体系趋于完善，城乡建设、民生保障、社会治理迎来高质量发展格局；弘扬民族特色文化，各族人民共同富裕取得更为明显的实质性进展；交通通达能力持续提升，支撑文山城镇圈双循环发展更加高效。通过国土空间规划实施，有力支撑者腊乡建设成为以特色农产品种植业、建材业及农产品加工为主导的区域东部次中心。

2050年

远景展望

到2050年，全面建成人与自然共生的现代化乡镇，形成碧水蓝天的生态空间、安全高效的生产空间、舒适宜居的生活空间，全面支撑建成富强民主文明和谐美丽的乡镇。



2.2 国土空间开发保护目标



保护优先，严守底线

坚持保护优先，落实并严守耕地、生态、水、文物、能源等保护底线，守牢粮食安全、生态安全、公共安全、能源资源安全等国土空间安全底线，提升国土空间可持续发展能力，筑牢生态安全屏障，促进人与自然和谐共生。



绿色集约，生态优先

牢固树立绿水青山就是金山银山理念，坚持国土空间节约集约利用，推进能源、水资源、土地、矿产等资源全面节约和循环利用；全力推动产业转型升级，推进形成绿色低碳的生产和生活方式，推进生态高颜值与发展高质量齐头并进。



区域协同，创新发展

立足区域条件优势，与周边城、镇、乡加强联系，主动融入文山城镇圈，加快谋划高速公路等重大交通设施，主动承接砚山县城市功能和产业的外溢转移。全面深化改革，坚持把创新摆在重要位置，大力引进科技、教育、人才等创新要素，大力盘活资金、土地等发展要素，不断推进政策、体制、机制等领域的创新。



以人为本，品质提升

坚持以人为本，加大民生保障投入，优化乡域空间资源配置，实现公共服务设施均等化，提升公共空间和开敞空间水平，营造健康、舒适、便利的高品质城乡空间。统筹历史文化和自然景观保护发展，彰显者腊乡的民族文化和自然山水之美。



03

国土空间结构和用地布局

3.1 落实主体功能区

3.2 资源环境底线约束

3.3 优化国土空间规划分区

3.4 全域用地结构调整



3.1 落实主体功能区

落实《砚山县国土空间总体规划2021-2035年》主体功能区布局，**者腊乡为城市化地区。**



主体功能区：
城市化地区



细化叠加功能区：
历史文化资源富集区

主体功能区管控

城市化地区：该区域是落实国家、省、州、县发展战略的重要支撑，是新型城镇化的主要区域，是率先实现创新驱动和高质量发展、辐射带动周边区域经济社会发展、提高全县综合竞争力的重点区域。新增建设用地重点向该区域倾斜，坚持产业发展导向，推动创新驱动发展和产业结构升级，加快培育特色的产业园区，促进产城融合和低效建设用地再开发，提高单位建设用地投资强度和产出效率。强化历史文化保护，塑造城乡风貌。



3.2 资源环境底线约束

重要控制线管控



落实永久基本农田：5875.40公顷

为保障国家粮食安全，按照一定时期人口和经济社会发展对农产品的需求，依法确定的不得擅自占用或改变用途、实施特殊保护的耕地。

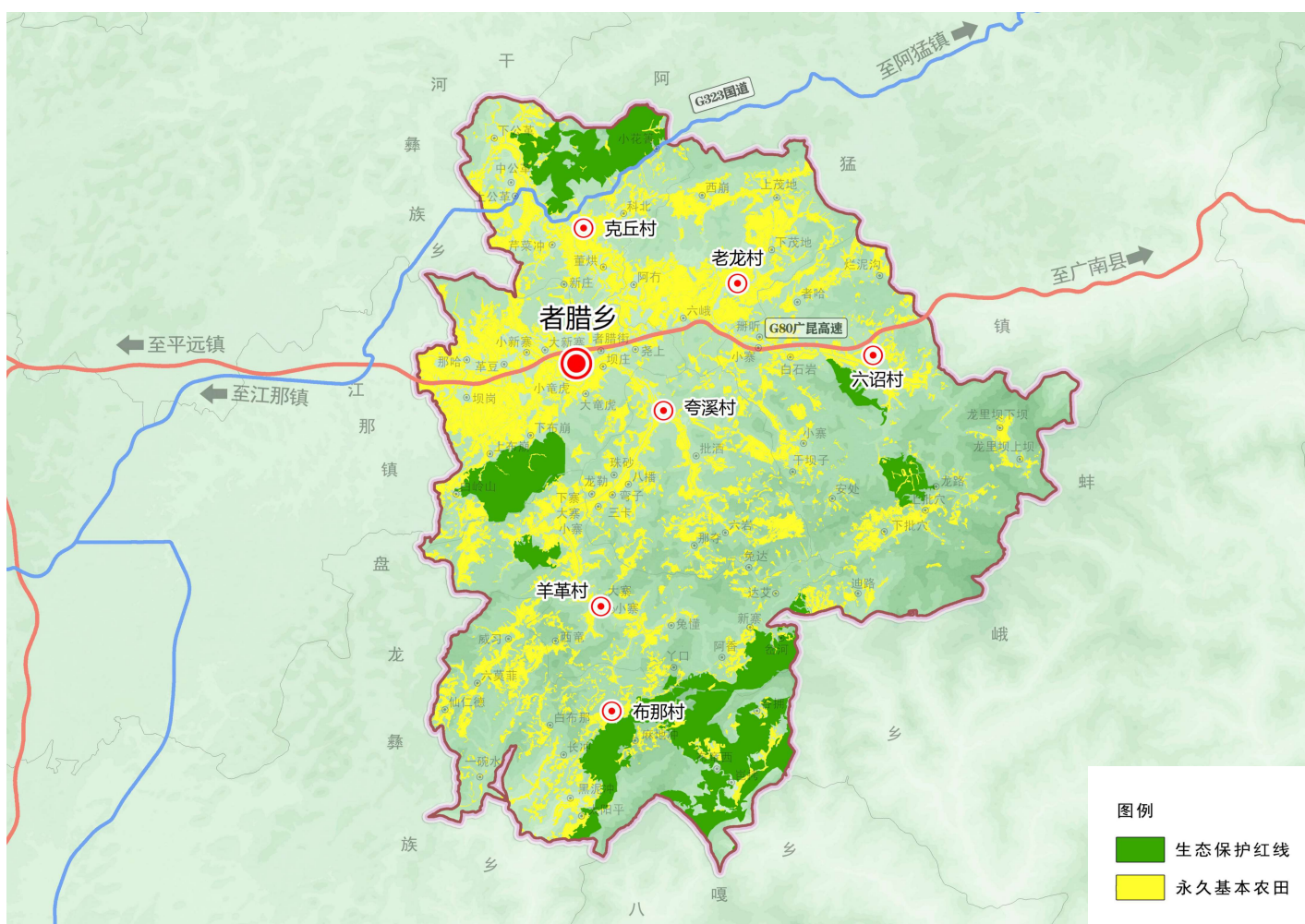


落实生态保护红线：2688.53公顷

在生态空间范围内具有特殊重要生态功能，必须强制性严格保护的陆域、水域等面积。



者腊乡不涉及城镇开发边界。



3.2 资源环境底线约束

其他控制线

➤ 生态公益林

国家级公益林：面积**2927.56公顷**，主要分布于克丘村委会北部、夸溪村委会北部、六诏村委会南部和布那村委会中部。

省级公益林：面积**454.87公顷**，主要分布于夸溪村委会中部和南部、羊革村委会西部、那布村委会南部。

➤ 湿地

面积**70.71公顷**，主要分布于阿香水库、布革水淹塘、浑塘子、革豆三八坝水库等周边。

➤ 天然林

面积**13169.12公顷**，主要分布于乡域的中部和南部。

➤ 历史文化保护

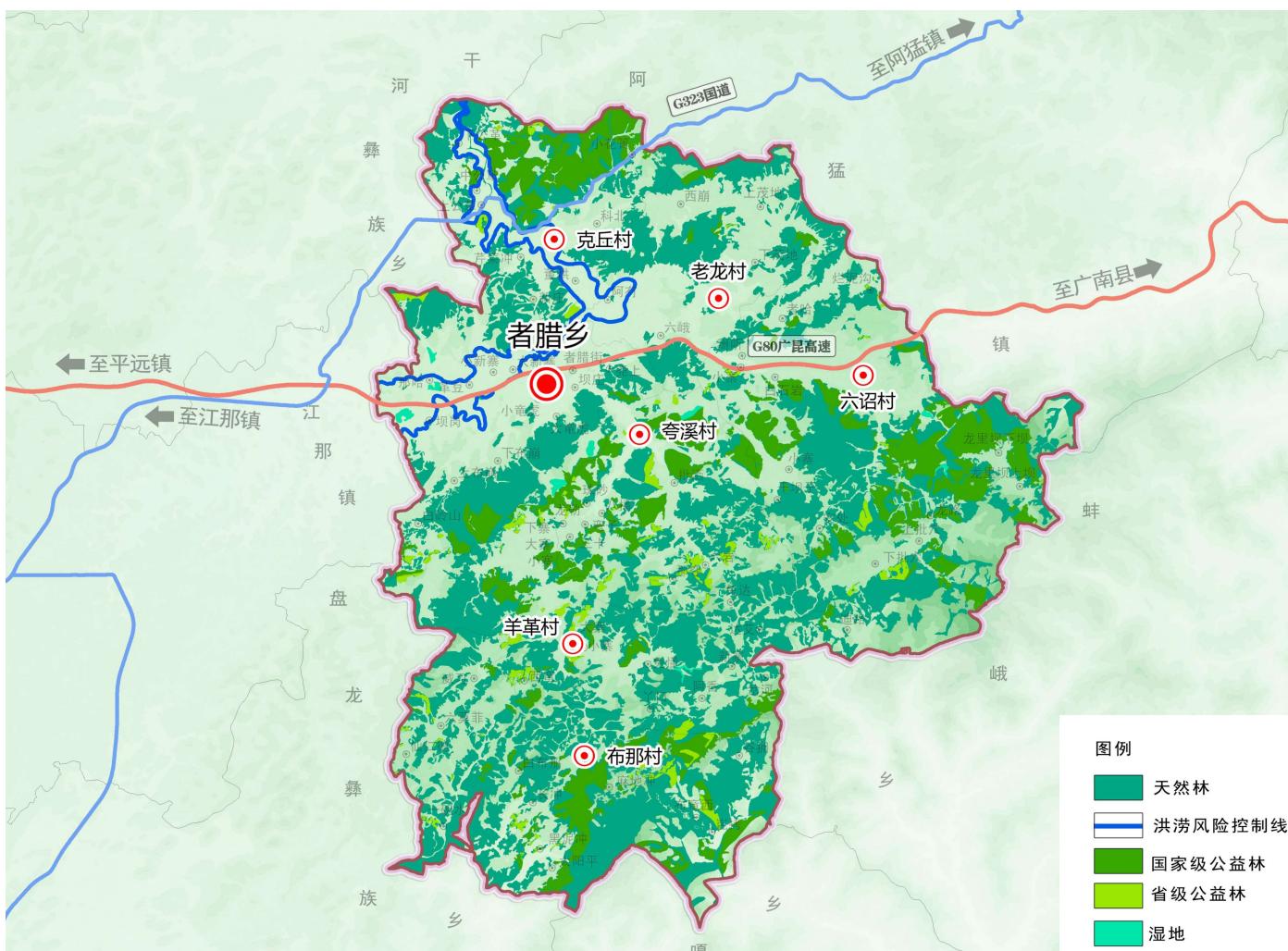
者腊乡有**1处一般文物**，六诏告功碑，位于者腊乡六诏村。**1处传统村落**，批洒村。

➤ 洪涝风险控制线

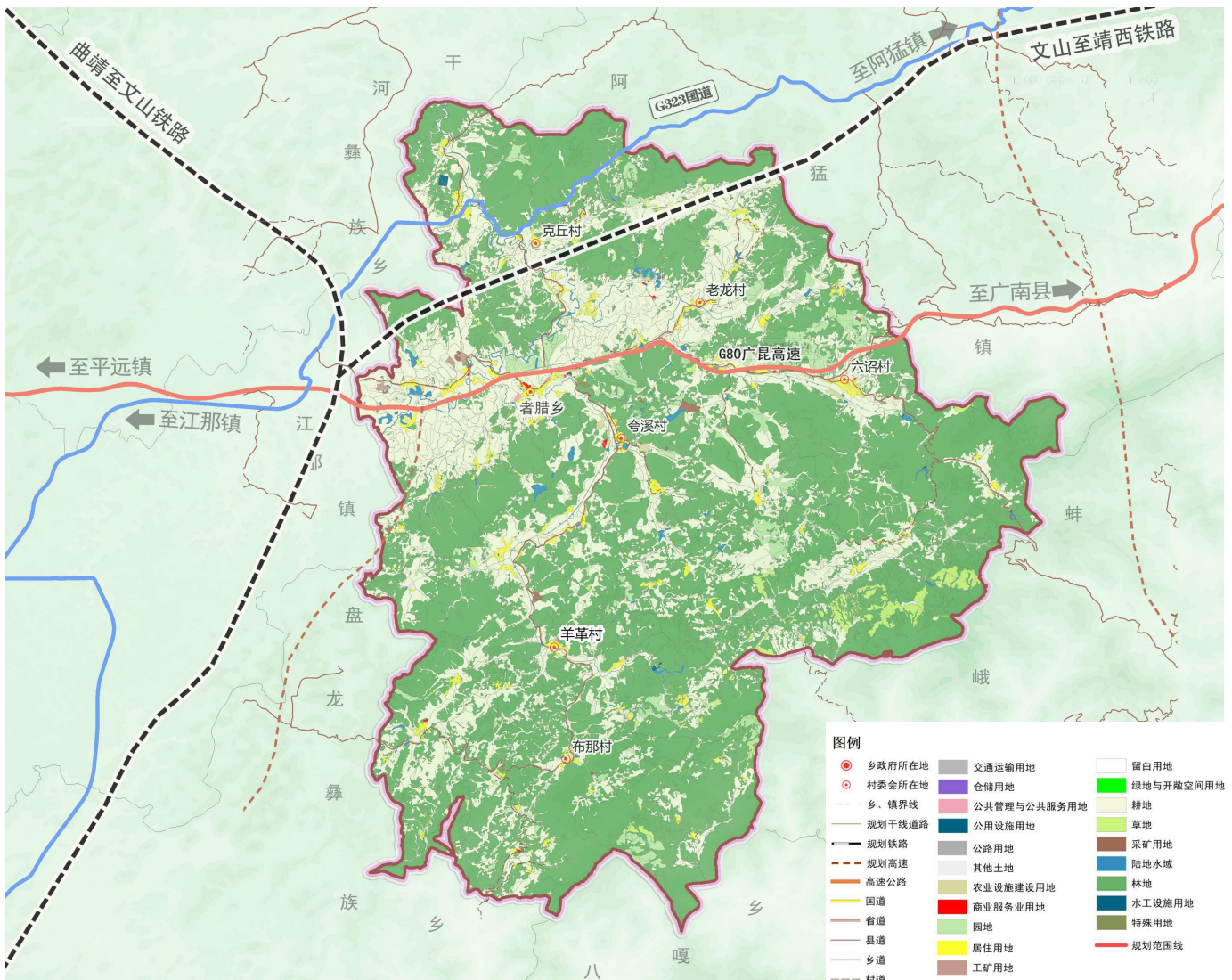
面积**951.89公顷**，主要位于乡域北部公革河流域两侧。

➤ 河湖岸线

者腊乡河湖岸线主要是位于乡域北部。



3.4 全域用地结构调整

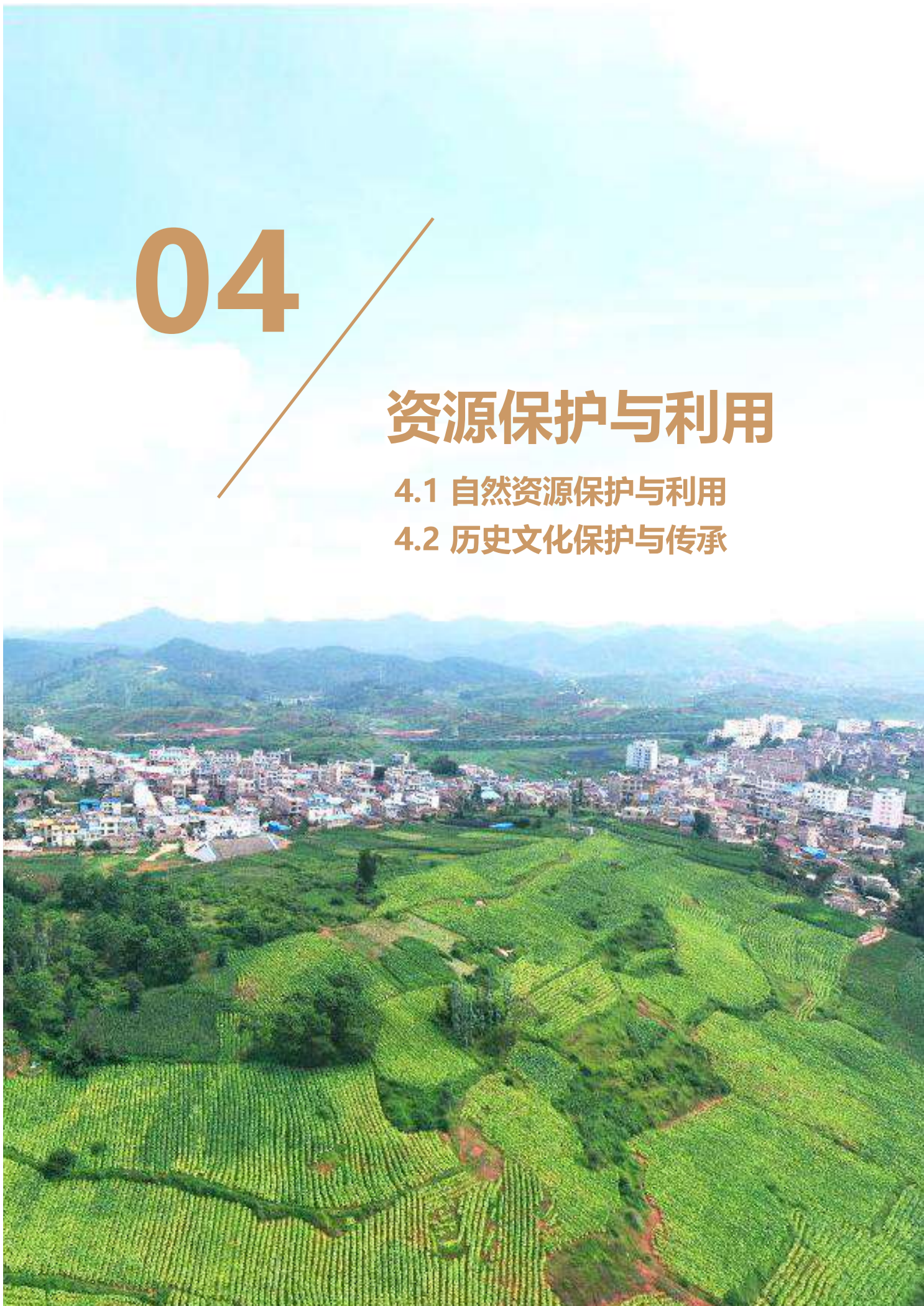


04

资源保护与利用

4.1 自然资源保护与利用

4.2 历史文化保护与传承



4.1 自然资源保护与利用



坚持最严格的耕地保护制度，落实“藏粮于地、藏粮于技”战略，建立健全耕地保护目标责任制。重点保护江那坝子、老龙坝子等可长期稳定利用耕地，落实“长牙齿”的耕地保护硬措施，遏制耕地“非农化”，防止永久基本农田“非粮化”。**到2035年，全乡耕地保有量不少于7010.32公顷，占乡域国土面积的26.13%，规划确保耕地数量基本稳定、质量有提升。**

坚持以水而定、量水而行，根据水资源承载能力确定经济社会发展布局、产业结构和规模，着力提高水资源集约节约利用水平，推动经济社会发展与水资源承载能力相适应。切实发挥水资源刚性约束作用，有效遏制不合理用水需求，有效建立节水型绿色高效生产和生活方式。**到2035年全乡用水总量不超过上级下达指标。**

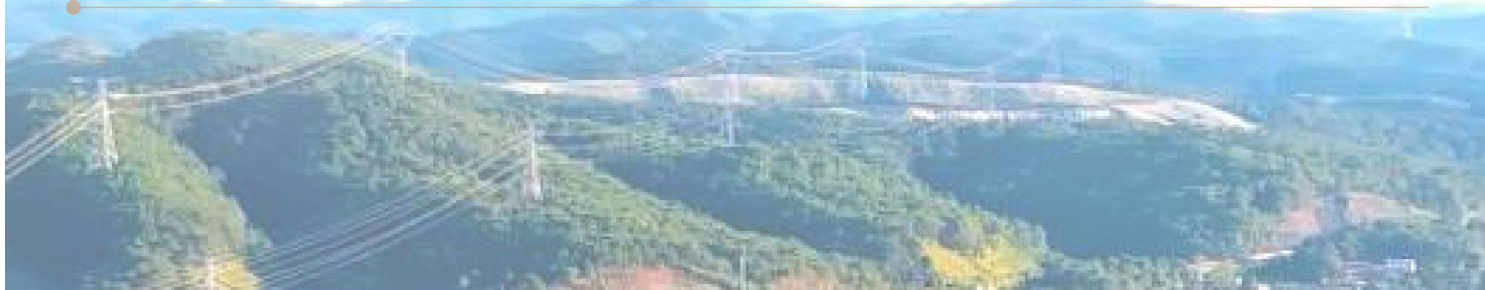


落实《砚山县国土空间总体规划（2021-2035年）》指标保护任务，**规划至2035年，全乡森林覆盖率不低于砚山县国土空间总体规划要求。**积极推进云南砚山新生代火山省级地质公园等生态区位重要和生态脆弱区域的公益林建设和通过荒山补植、疏林地抚育、林分改造、封山育林等措施进行林地修复，提高低质林地的生态防护、石漠化防治功能，提高全乡森林覆盖率和森林生态系统功能。

严守草原保护红线，严格控制草地转为建设用地，确保全乡草地面积不减少。到2035年，草原全面得到保护，现代化林草产业体系全面建立，优质生态产品供给能力显著增强，林草制度体系更加成熟完善，保障能力全面提高，林草治理体系和治理能力现代化基本实现。



围绕“碳达峰、碳中和”目标，加快清洁能源矿产开发，因地制宜开发利用矿产资源；科学布局和合理规划勘查规划区块和开采规划区块，推动资源规模开发与集约利用，确保资源稳定供给；加快矿业高质量绿色发展，以夸溪金矿改造升级开发项目为重点，提升矿产生产能力。



4.2 历史文化保护与传承



严格保护不可移动文物保护

者腊乡现有不可移动文物1处，为一般文物点，位于者腊乡六诏村境内。文物保护单位的保护范围和建设控制地带的界线，以各级人民政府公布的具体界线为依据优先确保纳入历史文化保护线，依据《中华人民共和国文物保护法》等法律法规，对不可移动文物进行保护和管理。对于价值较高的未定级不可移动文物，应报请各级人民政府核定公布为各级文物保护单位。尚未核定公布为文保单位的不可移动文物，空间位置和本体范围纳入历史文化保护线，落实名录管理和落位管控。



严格保护中国传统村落

者腊乡现有传统村落1处——批洒村。位于者腊乡夸溪村境内。将传统村落核心保护范围和建设控制地带优先确保纳入历史文化保护线，落实相关管控要求；重视传统村落空间、历史、价值的完整性；注重传统村落文化遗产存在、形态、内涵的真实性，保持传统村落经济发展、传统文化、生态环境的延续性。



保护与传承非物质文化遗产

者腊乡有1项省级非物质文化遗产壮族棒棒灯和1项州级非物质文化遗产跳拳。依据《中华人民共和国非物质文化遗产法》等相关法规，对者腊乡非物质文化遗产进行保护和管理。



05

乡村统筹发展

5.1 乡村体系与村庄布局优化

5.2 产业布局规划

5.3 城乡生活圈及公共服务设施配置

5.4 保护自然资源、塑造特色风貌



5.1 乡村体系与村庄布局优化

► 乡村体系空间结构规划

结合新构建的交通网络格局，积极融入砚山县城，以者腊乡为中心，形成“一心一轴多点”的乡村体系空间结构形态。

一心

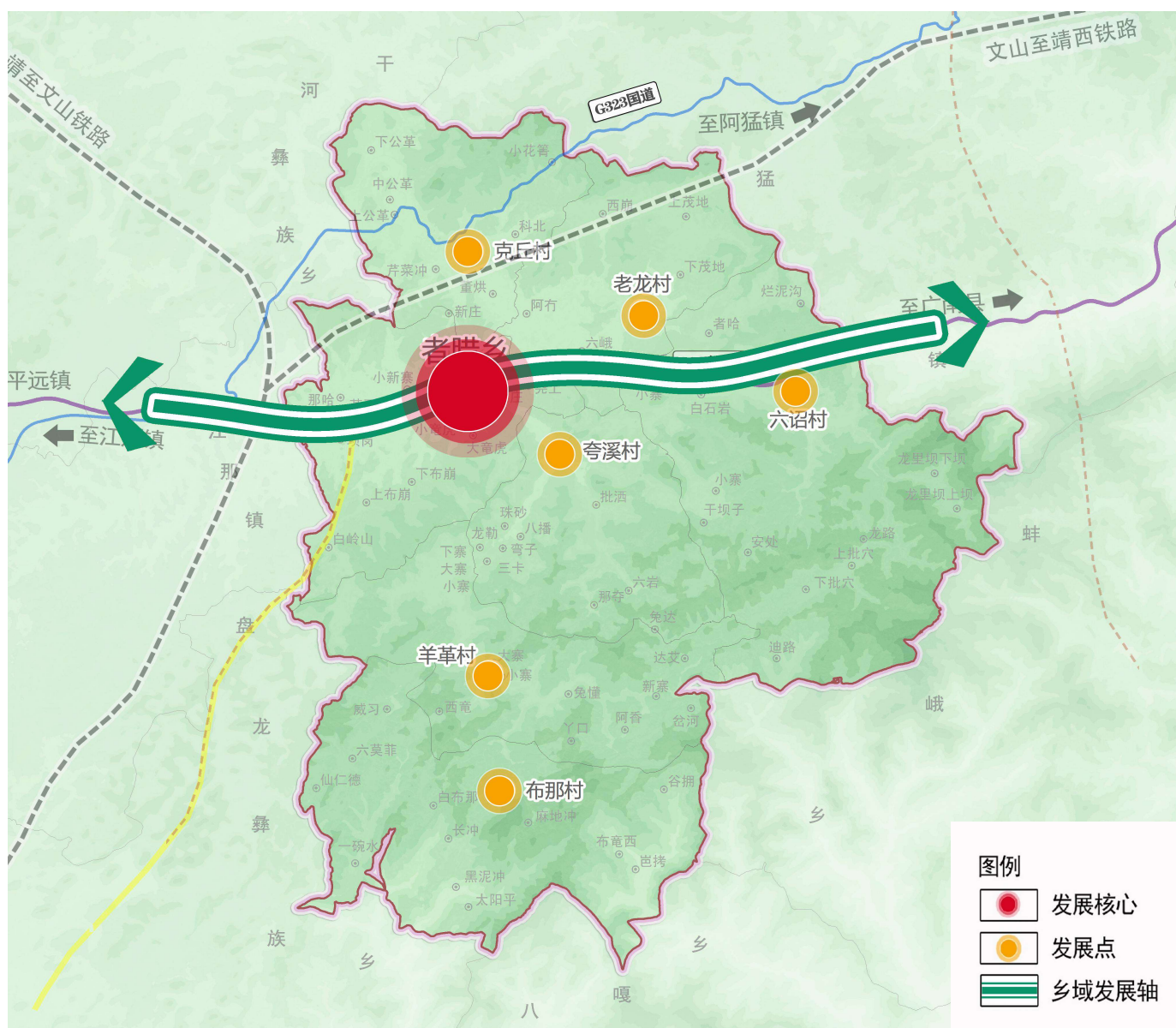
以乡集镇为者腊乡的发展核心，完善优质的民生设施服务体系，推动农业创新发展，从生产、生活两方面促进全乡健康发展。

一轴

依托东西向道路G80广昆高速、国道323为乡域发展主轴，带动乡域发展。

多点

以行政村为发展点，以交通道路作为经济联系纽带，形成层次简明，分工明确，布局合理，有机协调的乡域空间布局体系。



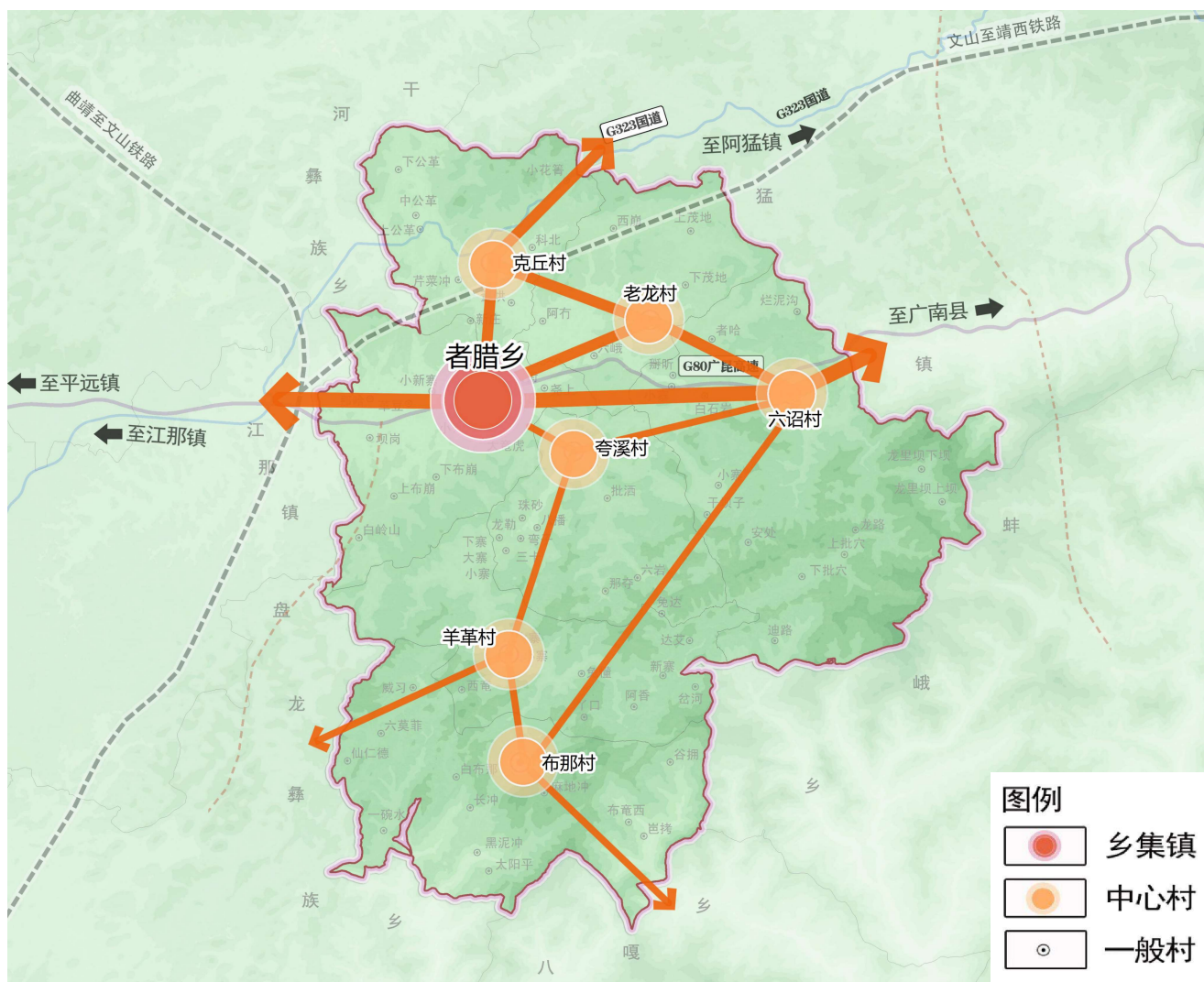
5.1 乡村体系与村庄布局优化

► 乡村体系规模等级结构规划

规划按照**乡集镇**、**中心村**、**一般村**三个等级构建乡村体系。

2035年，全乡形成1个乡集镇，7个中心村，79个一般村。

序号	乡集镇	中心村	一般村	小组合计
1	者腊乡	者腊社区	者腊街、小竜虎、大竜虎、大新寨、革豆、坝岗、那哈、小新寨、上布崩、下布崩、坝庄、白岭山、尧上、新庄	14
2		夸溪村委会	夸溪、八播、六岩、弯子、三卡、龙勒、珠砂、批洒、那夺	9
3		六诏村委会	六诏、者哈、掰听、白石岩、干坝子、龙里坝大寨、龙里坝小寨、安处、下批穴、龙马、迪路、龙路、上批穴	13
4		老龙村委会	老龙、阿冇、六峨、上茂地、下茂地、西崩	6
5		克丘村委会	董烘、克丘一村、克丘二村、上公革、中公革、科北一村、科北二村、科北三村、芹菜冲、下公革、小花箐	11
6		布那村委会	布那、威习、六莫菲、黑泥冲、太阳平、岜拷、谷拥一组、谷拥二组、一碗水、白布那一组、白布那二组、长冲、麻地冲、布竜西、仙仁德	15
7		羊革村委会	羊革、阿野大寨、阿野小寨、兔达一村、兔达二村、西竜、兔懂、丫口、阿香、达艾、岔河	11



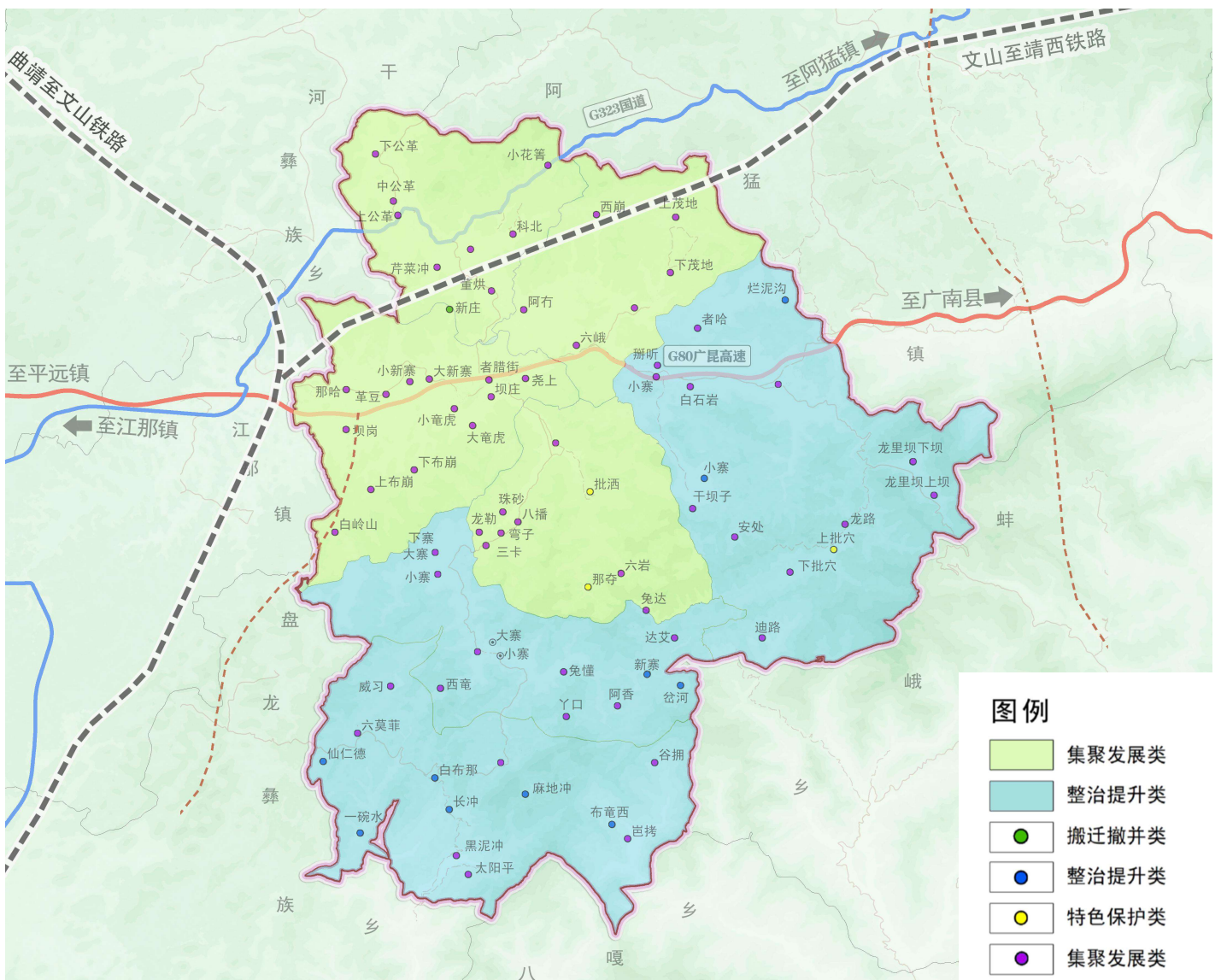
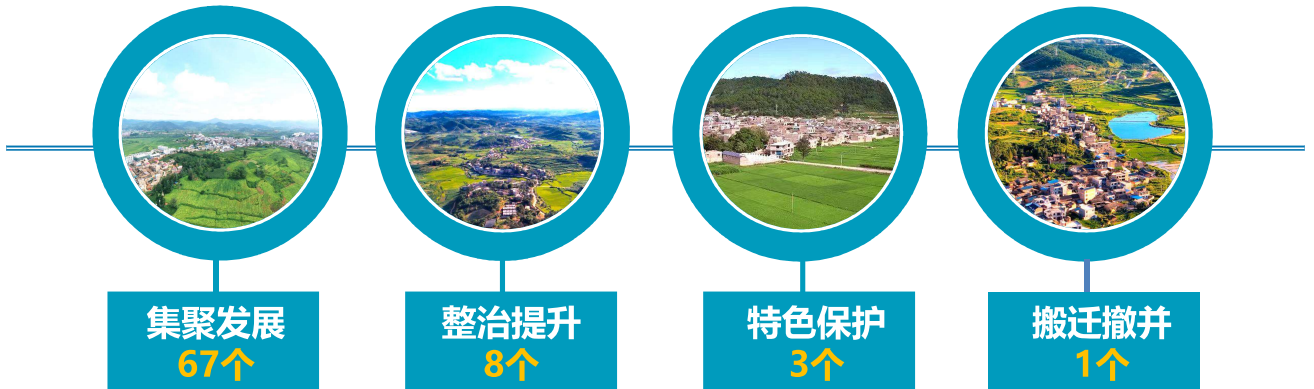
5.1 乡村体系与村庄布局优化

乡域内共有7个行政村79个自然村，行政村分为**集聚发展**、**整治提升2类**。

集聚发展类4个，分别为：**者腊村、夸溪村、老龙村、克丘村**。

整治提升类3个，分别为：**六诏村、布那村、羊革村**。

按自然村分类



5.2 产业布局规划

基于者腊乡的自然资源、社会经济和产业发展方向，优化产业空间布局，形成“两心一带三区”的产业空间布局。

“两心”

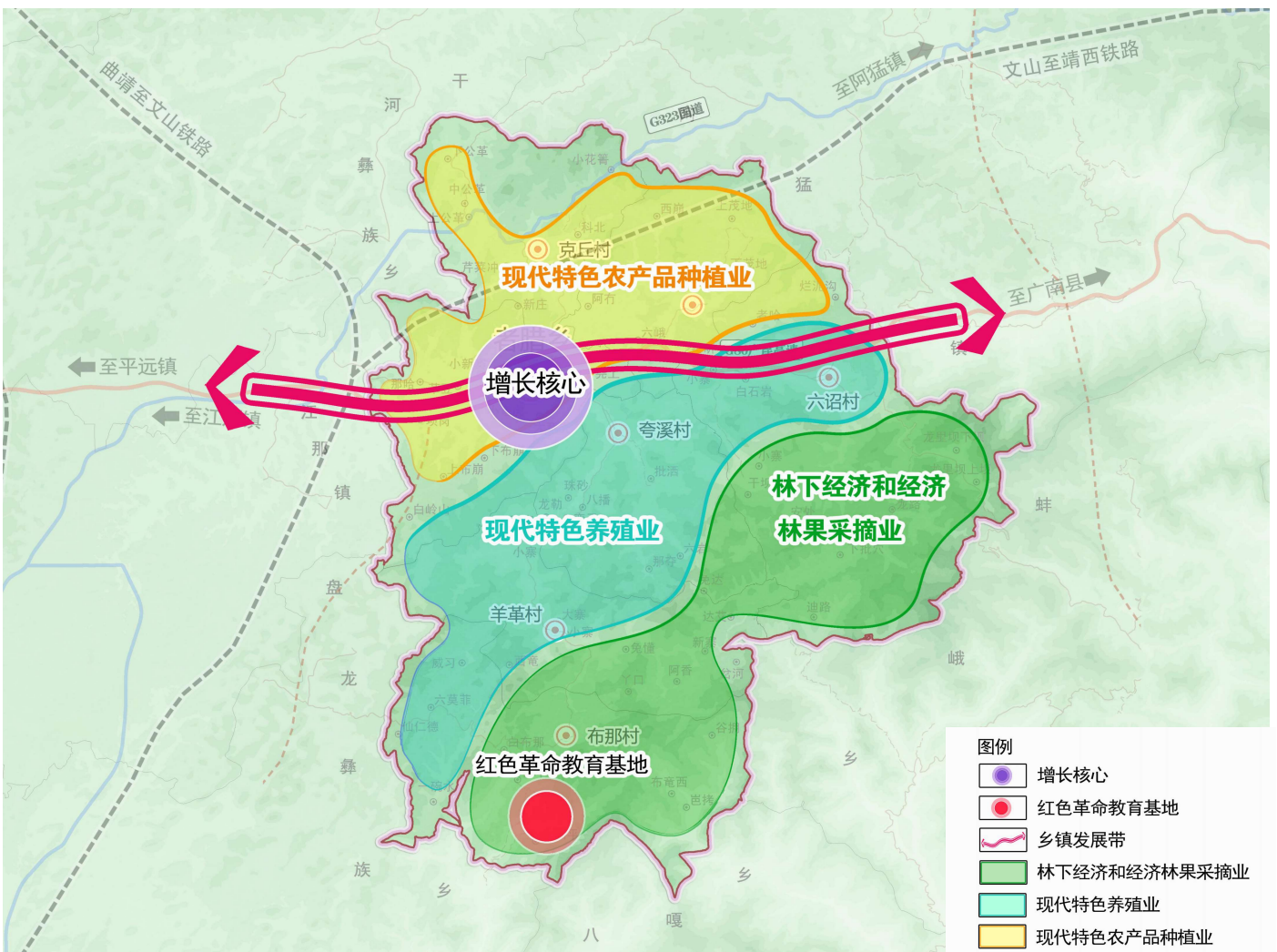
依托者腊乡的区位和交通优势，以乡集镇为增长核心带动外围村庄的发展，促进人口、交通、产业、服务要素集聚，完善商业和现代服务业等服务功能，引领者腊全域发展；依托黑泥冲村红色资源发展红色旅游文化，打造红色革命教育基地。

“一带”

构建东西向的广昆高速发展带，依托国道G323线、G80广昆高速和文山至靖西铁路等优势资源，联动江那镇、阿猛镇、干河乡等乡镇发展。

“三区”

北部以者腊村为中心，依托优质的耕地和水资源，打造现代特色农产品种植业；中部依托现有养殖基础，打造现代特色养殖业；南部依托丰富的林地资源打造林下经济和经济林果采摘业。



5.3 城乡生活圈及公共服务设施配置

➤ 构建高效均好城乡社区生活圈

构建“乡集镇层级--行政村层级--自然村层级”的三级公共服务体系。

乡集镇层级

依托乡集镇所在地，完善社区基础设施配置的同时，加强为农服务功能；有条件地区可结合实际情况，提升医疗、教育、文化、体育等方面的设施，兼顾对村庄的服务延伸。

行政村层级

依托行政村集中居民点，综合考虑乡村居民常用交通方式，按照15min可达的空间尺度，配置满足就近使用需求的公共服务设施，并注重相邻村庄之间公共服务设施的错位配置和共享使用。

自然村层级

结合自然村人口、用地等发展条件，在满足自然村基本公共服务设施配置要求的基础上，鼓励集中连片的自然村公共服务设施共建共享。



5.4 保护自然资源、塑造特色风貌

结合者腊乡中山地形地貌和地理特征及批洒传统村落、壮族棒棒灯、王建川事迹陈列馆等自然人文景观资源，突出乡域汉壮融合的民族乡土和红色文化特色，者腊乡风貌定位为“活力田园、多彩者腊”的壮乡和红色文化区。



活力田园



多彩者腊



06

基础设施支撑保障体系

6.1 道路交通设施

6.2 水利设施

6.3 市政基础设施

6.4 综合防灾与安全韧性



6.1 道路交通设施

完善道路交通体系

规划形成“四横三纵”的道路系统结构。

四横

即现状国道G323线、G80广昆高速和规划的省道S242线、文山至靖西铁路

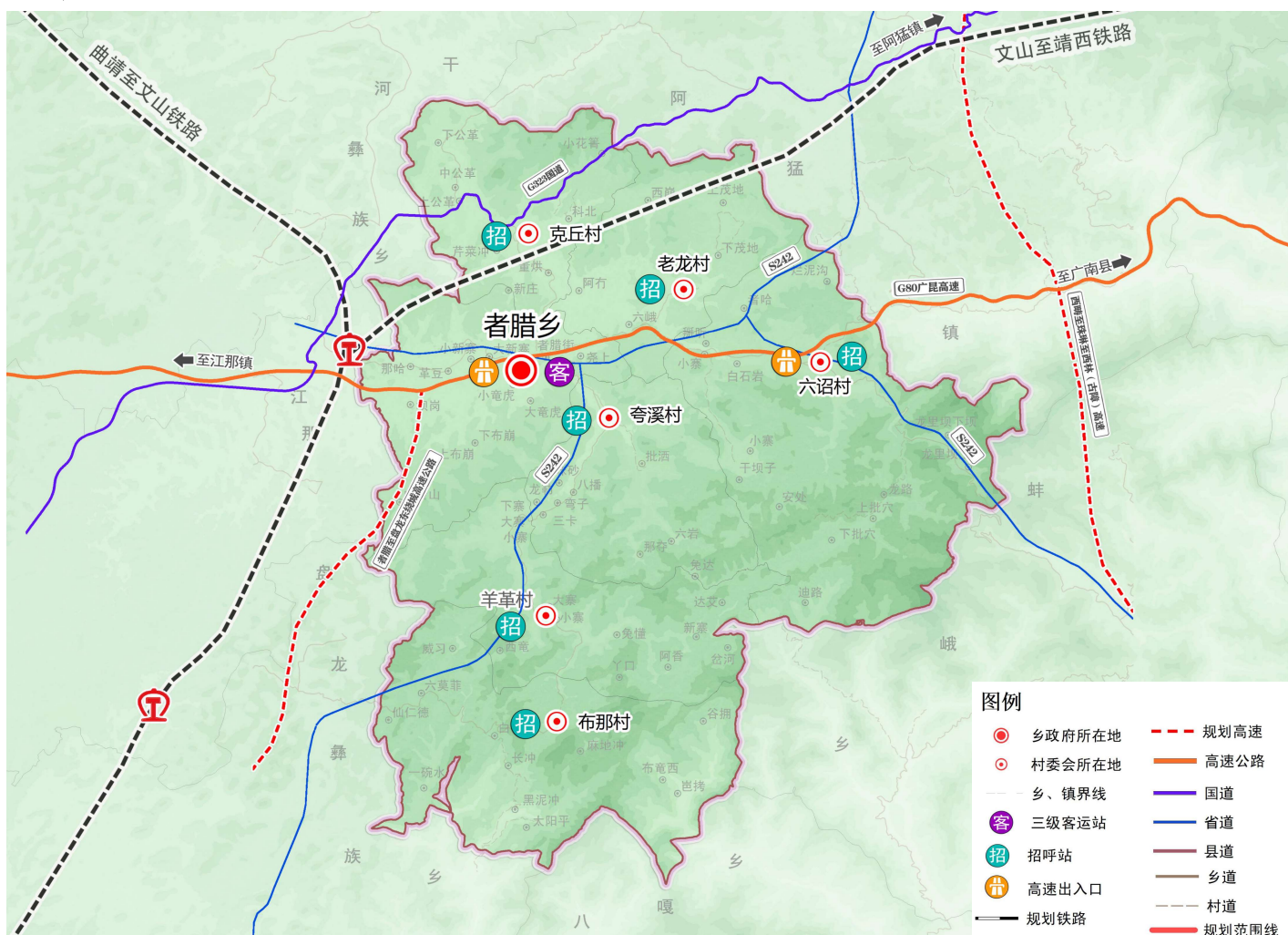
三纵

即规划两条省道S242线、者腊至盘龙东绕城高速公路

规划2条二级公路，即砚山县卡子至阿猛至六诏至蚌峨至马汉塘（者腊段）二级公路、者腊至东山二级公路（者腊段）。

公共交通规划

规划于乡集镇改扩建1座三级客运站，连接各乡镇。各行政村设置1处农村客运招呼站建设，连接乡集镇和砚山县、其他乡镇的公共线路，落实者腊乡域公共交通发展规划。



6.2 水利设施



落实最严格水资源管理制度

坚持以水定城、以水定地、以水定人、以水定产，全面落实最严格的水资源管理制度，严守水资源开发利用控制、用水效率控制和水功能区限制纳污“三条红线”。建立水资源刚性约束制度，严控水资源开发利用上限，不断促进经济社会发展与水资源承载力相协调。建立健全用水总量调控管理机制，全面推进节水型社会建设，强化生态流量管控。



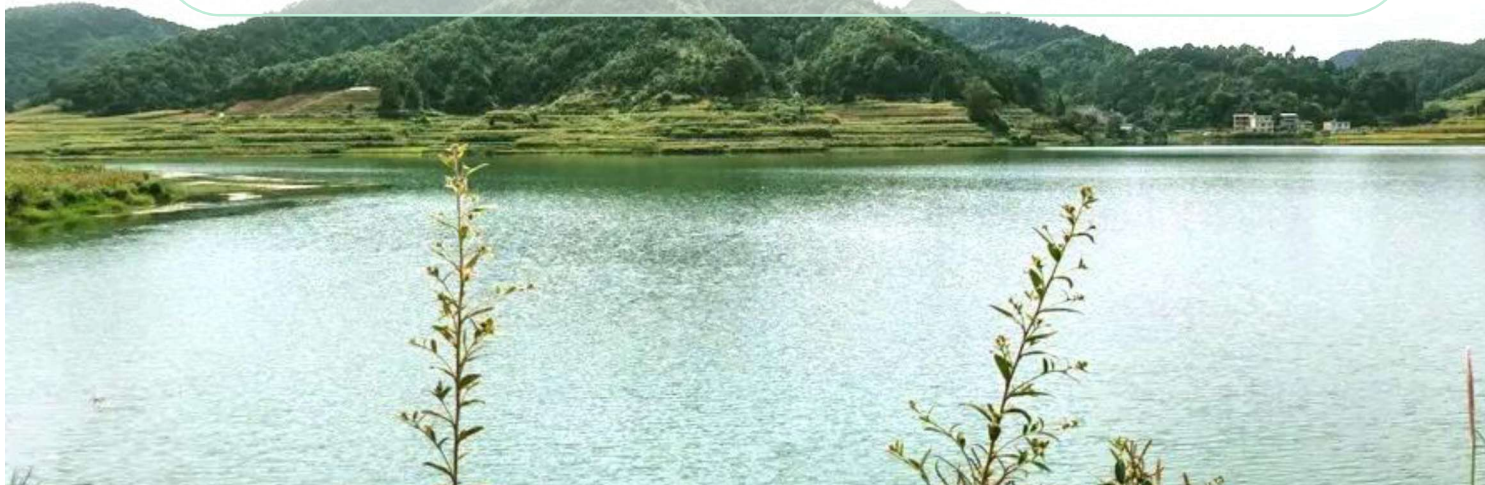
构建综合水安全格局

以水资源空间保护为目标，完善水资源空间保护等级及优先保护区域。划定水源地保护范围，严格执行水源地安全保护措施，推进集中式饮用水源地综合治理，使水源地水质保持在Ⅲ类及以上，争取实现饮用水水源地水质达到Ⅱ类及以上保护目标，强化水质监测和动态跟踪，提高风险防控和预警应急能力。



强化水资源保障利用工程建设

建立完善的乡域水利网。统筹落实全乡重大水利基础设施项目，为水利基础设施建设提供空间和要素保障。至2035年，规划在老龙村和六诏村新建老龙水库和秧田冲水库，与已建的水库联合运用，增强水资源的调节和配置能力，通过水资源的合理配置和优化调度，提高供水保证率，协调好生活、生产和生态用水。



6.3 市政基础设施

01 建设安全生态的供水系统

加强饮用水水源地保护，保障水源安全，推进水质提升工作，加快生活集中供水设施新建改造工程，建设安全高效的供水体系。

02 建设绿色高效的污水系统

乡集镇采用雨污分流制，农村地区采用分散处理，提高污水处理水平。

03 建设绿色安全的供电系统

按照“保安全，促发展”的原则适度超前规划，完善者腊乡电力设施建设，加快乡域电网升级改造，保障城乡发展需求。

04 建设智慧灵活的通信系统

率先在学校、医院等重点区域建设5G网络，推动人流密集生活区、乡集镇5G网络全覆盖，实现行政村、重点自然村5G网络重点覆盖。

05 建设绿色安全的燃气系统

扩大砚山县管道天然气利用，加强者腊乡天然气管网建设，提高者腊乡罐装天然气利用。规划燃气气源为液化天然气，优先满足居民生活用气。

06 建设完善的环卫系统

建设“减量化、无害化、资源化”覆盖城乡的环卫设施系统。全面实施垃圾分类，推进固体废物资源化利用设施建设，构建生态共生的资源循环体系，发展循环经济。



6.4 综合防灾与安全韧性

坚持以防为主、防抗救相结合，增强自然灾害和城市安全突发事件应急管理能力和，高标准规划建设重大防灾减灾基础设施，降低者腊乡脆弱度，形成全天候、系统性、现代化的安全保障体系。



抗震避难

者腊乡抗震设防烈度为6度，设计基本地震加速度值为 0.05g，城市生命线系统和重要基础设施提高1个设防等级。增强社会公众防震减灾意识和自救互救意识，提高防灾减灾综合防范能力。



防洪排涝

者腊乡采用20年一遇防洪标准设防，防山洪标准按 10-20年一遇设防。村庄防洪标准采用10-20年一遇防洪标准设防，防山洪标准按10年一遇标准设防。加强防洪排涝排水基础设施网络建设，加强调蓄、蓄排功能，提高者腊乡防洪能力。



消防规划

规划优化和提高消防安全布局，完善基础消防设施建设。构建网络化分布式避难疏散体系，保障者腊乡安全发展。



人防规划

结合人防地下空间、抗震性能较好的学校、政府、活动中心等室内公共场所规划建设室内避难场所。结合广场、公园、绿地等建设室外避难场所。



07

生态修复与国土综合整治

7.1 山水林田湖草系统修复

7.2 国土综合整治

7.3 矿山生态环境修复



7.1 山水林田湖草系统修复

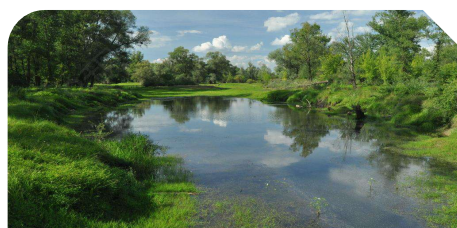


林草系统修复

深入推进“森林砚山”建设，全面开展国土绿化行动。严格实施天然林和公益林管护，全面停止天然林商业性采伐，对天然林实行严格保护。结合水源地保护治理开展绿化，统筹实施流域森林保护与建设，提高水源涵养能力。

河湖流域水生态保护和治理

河湖流域水生态环境重在保护，主要体现在公革河流域的生态治理。统筹考虑河道内和河道外用水，优化配置水资源，保障重要河湖生态用水。



水土流失综合治理

乡域水土流失脆弱区主要措施为封育治理、保土耕作及水土保持林建设，遏制水土流失趋势开展水土流失预防保护工程和综合治理工程建设。

加快石漠化治理

者腊乡内涉及珠江流域山地石漠化综合治理区，乡内石漠化面积380.75公顷，主要分布在布那村和六诏村等区域。石漠化治理应遵循水土保持的原则，因地制宜；要坚持以水土流失综合治理为核心，以提高水土资源的永续利用率为目的，把石漠化治理、水土保持、人畜饮水、扶贫开发等生态工程有机地结合起来加以综合防治。



7.2 国土综合整治



农用地综合整治

适应发展现代农业和适度规模经营的需要，以耕地保护为重点，统筹推进耕地后备资源调查、耕地提质改造、高标准农田建设等，增加耕地数量，提高耕地质量；开展低效林草地和园地整治、污染土壤修复等，改善农田生态。以坝区和15度以下低丘缓坡区为重点建设高产稳产农田，提高耕地集中连片程度，提升耕地质量，保障粮食安全。



闲置低效建设用地整治

统筹各类建设用地需求，稳妥有序开展闲置农村宅基地、工矿废弃地等闲置低效建设用地的整治，结合增减挂钩、空心房整治等，引导零散居民点向村庄建设边界内集聚，逐步推动农村建设用地布局优化，提升土地利用节约集约水平。



乡村人居环境整治

治危拆违：拆除村庄及周边的违法违规、废弃建筑，拆除之后按照原用地属性予以恢复。厕所革命：合理规划布局卫生公厕，引导人口规模较大村庄配套建设公厕，争取实现农村户厕改造全部达到或高于无害化卫生厕所。污水治理：因地制宜做好厕所下水道管网建设和农村生活污水处理，改善和提升农村人居环境，同时加快完成乡级污水处理设施建设。垃圾无害化处理：建立完善的农村垃圾无害化处理体系，包括垃圾收集、运输、处理和资源化利用。



7.3 矿山生态环境修复



实施历史遗留矿山修复工程

制定“一矿一策”修复档案和方案，按自然恢复、辅助再生、生态重建、转型利用等模式进行分类整治。至2035年，历史遗留矿山生态修复工作基本完成，矿山生态环境明显好转，绿色矿山建设成效显著，形成矿产资源勘查开发与生态环境保护相协调的绿色发展新格局。



08

规划传导与实施保障

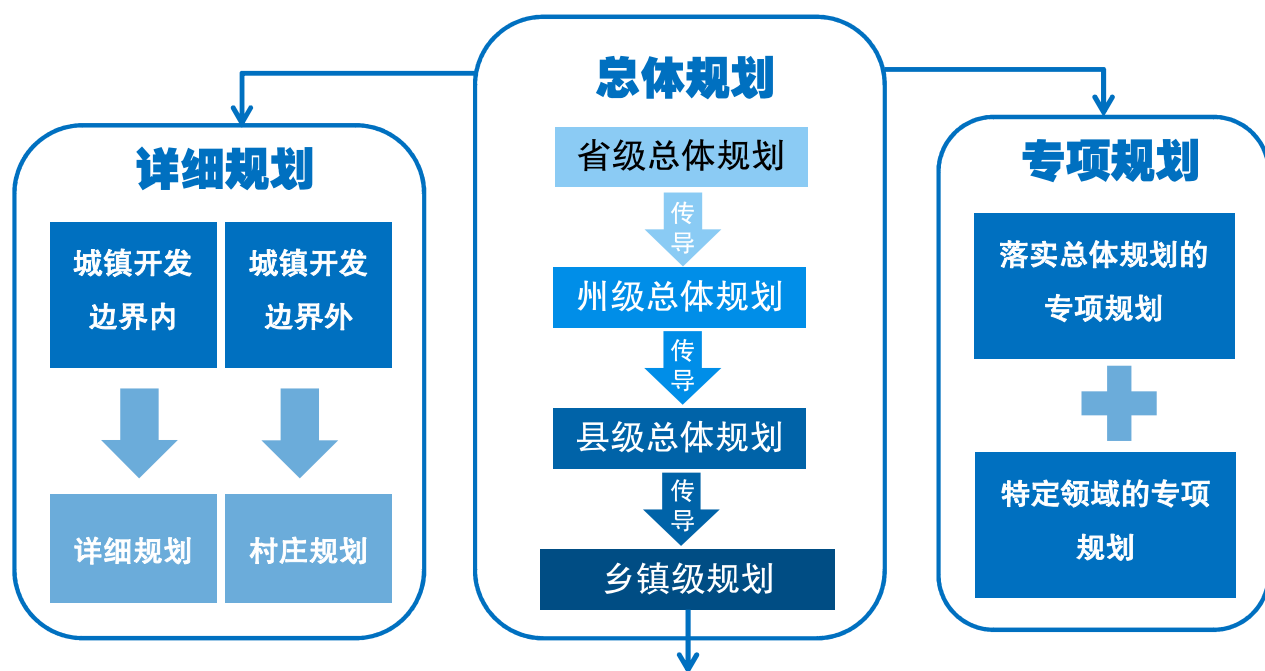
8.1 强化规划传导

8.2 完善实施保障机制



8.1 强化规划传导

在国家、云南省、文山州、砚山县国土空间规划的基础上，落实规划的纵向衔接、不得突破上位规划确定的国土空间规划分区、约束性指标、三条控制线、空间管控要求、重要名录、重大政策和制度等强制性内容，细化落实上位规划确定的定位目标、总体格局、三类空间布局、区域协调、资源要素、生态修复、重大工程等内容。



重要控制指标、功能布局、要素配置、空间形态等。

落实县级国土空间总体规划，提出各类自然资源保护、国土综合利用管控、乡域空间格局统筹和村庄建设底线管控要求。

确定目标、指标、空间布局等方面约束性要求和技术指引。



8.2 完善规划设施保障机制

➤ 加快规划衔接

规划之间的衔接协调是保障规划体系完整性、科学性和可操作性的前提，加强与国家、省、州、县规划的衔接外，还要加强与国民经济和社会发展规划、专项规划的衔接。各类规划衔接的重点应当包括经济和社会发展方向目标任务、生产力布局、基础设施、重要资源开发以及政策措施、重大工程等。

➤ 明确实施责任

切实加强领导，明确实施责任，强化制度、规划和政策的综合协调，促进规划联动，统筹推进实施。各级各部门要完善市场机制和利益导向机制，营造良好环境，激发市场主体的积极性和创造性。约束性指标和战略任务由各级各部门按照总体规划提出的目标分解、认真落实，实现规划总体目标和任务顺利完成。

➤ 强化要素保障

加强政策保障，用好用活国家和省州县各项政策，在贯彻落实好普惠性政策的同时，加快制定符合发展实际的政策和措施，使政策真正成为规划实施的有力保障。加强资金保障，围绕重点建设项目和重点扶持项目，积极扩大资金来源，优化资源配置，为发展建设提供强有力的经济基础。加强土地保障，实施差别化土地管理政策，保障重大项目用地需求，盘活存量土地，提高土地的利用率。

➤ “一张图”实施监督信息与落实

构建者腊乡级总规数据库，纳入砚山县国土空间规划“一张图”实施监督信息系统。利用国土空间规划“一张图”实施监督系统，实现对乡镇规划精准实施、实时监测、及时预警和定期评估。

