

砚山县八嘎乡国土空间规划

(2021-2035年)

(草案公示)

砚山县八嘎乡人民政府

注：本次成果为草案公示稿，所有数据和内容以最终批复成果为准。

前言

建立国土空间规划体系并监督实施，将主体功能区规划、土地利用规划、城乡规划等空间规划类融合为统一的国土空间规划实现“多规合一”，是党中央国务院作出的重大决策部署。

《砚山县八嘎乡国土空间规划（2021-2035年）》（以下简称《规划》）是对《砚山县国土空间总体规划（2021-2035年）》的落实和深化。《规划》结合八嘎乡实际情况，在资源环境承载能力和国土空间开发适宜性评价、国土空间开发保护现状及风险评估的基础上，衔接上位国土空间规划及相关规划，明确乡镇发展定位及目标，落实约束性指标、控制性要求和三条控制线；明确规划分区及用途，优化村庄布局布点，统筹村庄建设边界规模，划定其他控制线；落实细化资源保护利用、整治修复、产业发展、基础设施和公共服务设施布局、历史文化保护、城乡风貌塑造和防灾减灾救灾等规划方案；明确重大工程与重点项目类型、规模、位置和时序等内容；提出规划实施保障措施。

《规划》是对八嘎乡行政辖区范围内国土空间保护、开发、利用、修复作出的具体安排，是对县级国土空间规划及专项规划的细化落实，是空间发展的指南、可持续发展的蓝图，是编制详细规划(含村庄规划)的基础，为实施国土空间用途管制提供基本依据。

总则

◆ 规划范围

八嘎乡行政管辖范围，面积约37631.67公顷，辖八嘎、凹嘎、半夜寨、胡广箐、竜所、牛落洞、蚌岔、梅子箐、三星、六主、平寨、保地12个行政村。

◆ 规划期限

规划期限为2021年——2035年，其中基期年为2020年，近期规划至2025年，远期规划至2035年，展望至2050年。

◆ 规划层次

规划层次：八嘎乡不涉及城镇开发边界，规划层次仅为乡域一个层次：主要突出底线约束、用地结构及布局、资源保护利用、产业空间布局和各类设施统筹安排、国土整治修复、用途管制和国土空间利用时序等内容。



目录

- 01 落实战略定位，明确发展目标
- 02 强化底线约束，明确分区管控
- 03 资源保护和利用
- 04 乡村统筹发展，优化产业布局
- 05 基础设施支撑保障体系
- 06 生态修复与国土综合整治
- 07 规划传导与实施保障



01 落实战略定位 明确发展目标

1.1 战略定位

1.2 规划目标



1.1 战略定位

砚山县重要绿色生态屏障

乡村旅游休闲康养栖息地

中海拔河谷特色农业示范基地

生态宜居乡村振兴示范样板



1.2 规划目标

2025年

2025年，三线管控初见成效，更具可持续性的耕地布局基本形成，生态环境得到改善，粮食安全更加稳固，国土空间格局不断优化，生态旅游、特色农业示范基地建设取得新进展，天蓝地绿水清的秀美八嘎基本展现。乡村建设和治理体系全面提升，人居环境宜居美丽，人民幸福感不断提升。

2035年

2035年，三线得到全面管控，更具可持续性的耕地布局全面形成，生态环境明显改善，形成生产空间集约高效、生态空间山清水秀、生活空间宜居的新国土空间格局。生态旅游、特色农业示范基地建设成效显著。全乡基础设施完善、生态环境优美、社会共建共治共享，与全国全省全州全县同步基本实现社会主义现代化。

02

强化底线约束 明确分区管控

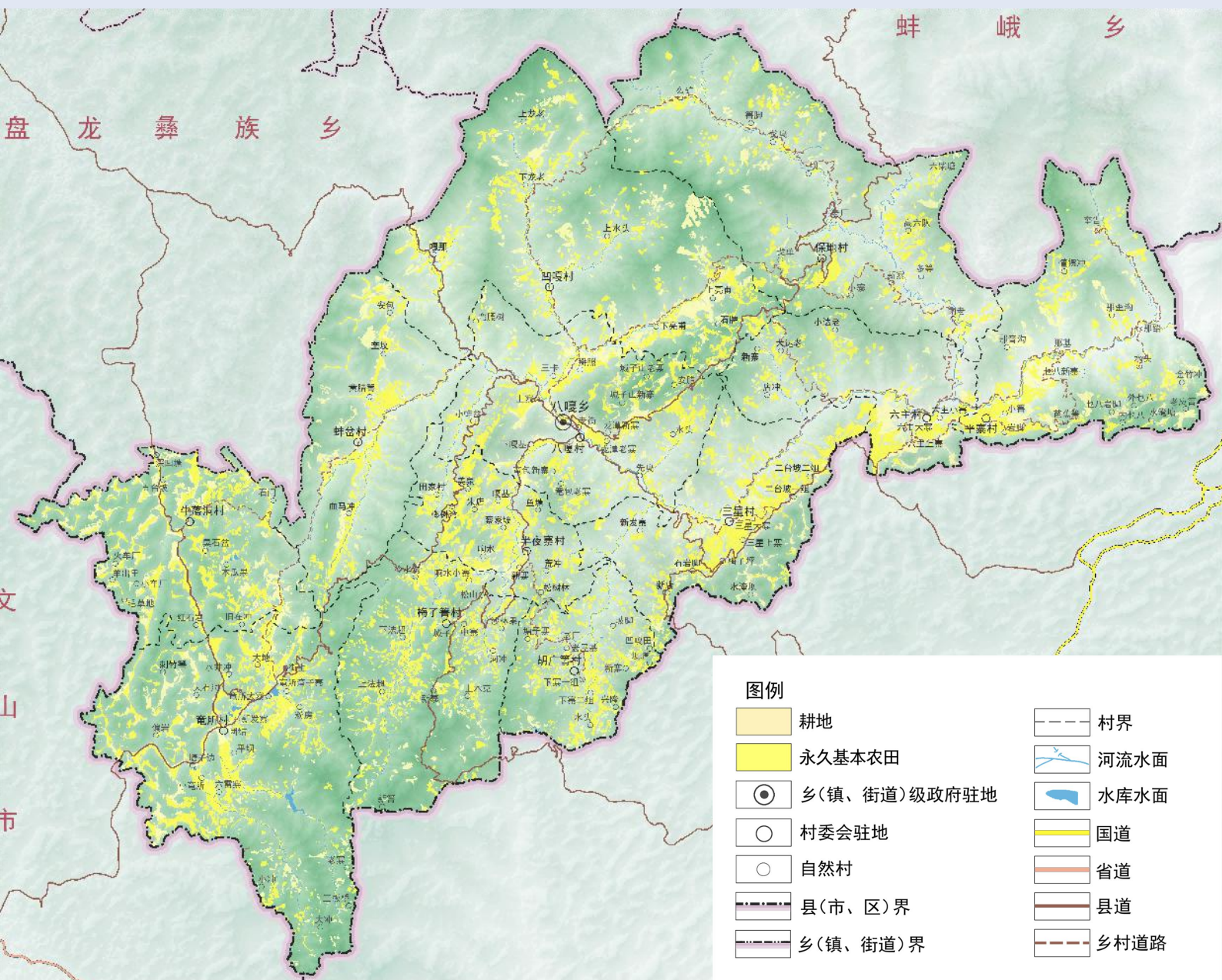
- 2.1 底线约束及重要控制线落实
- 2.2 落实主体功能区
- 2.3 明确国土空间分区管控
- 2.4 全域用地结构调整



2.1 底线约束及主要控制线落实

➤ 耕地和永久基本农田

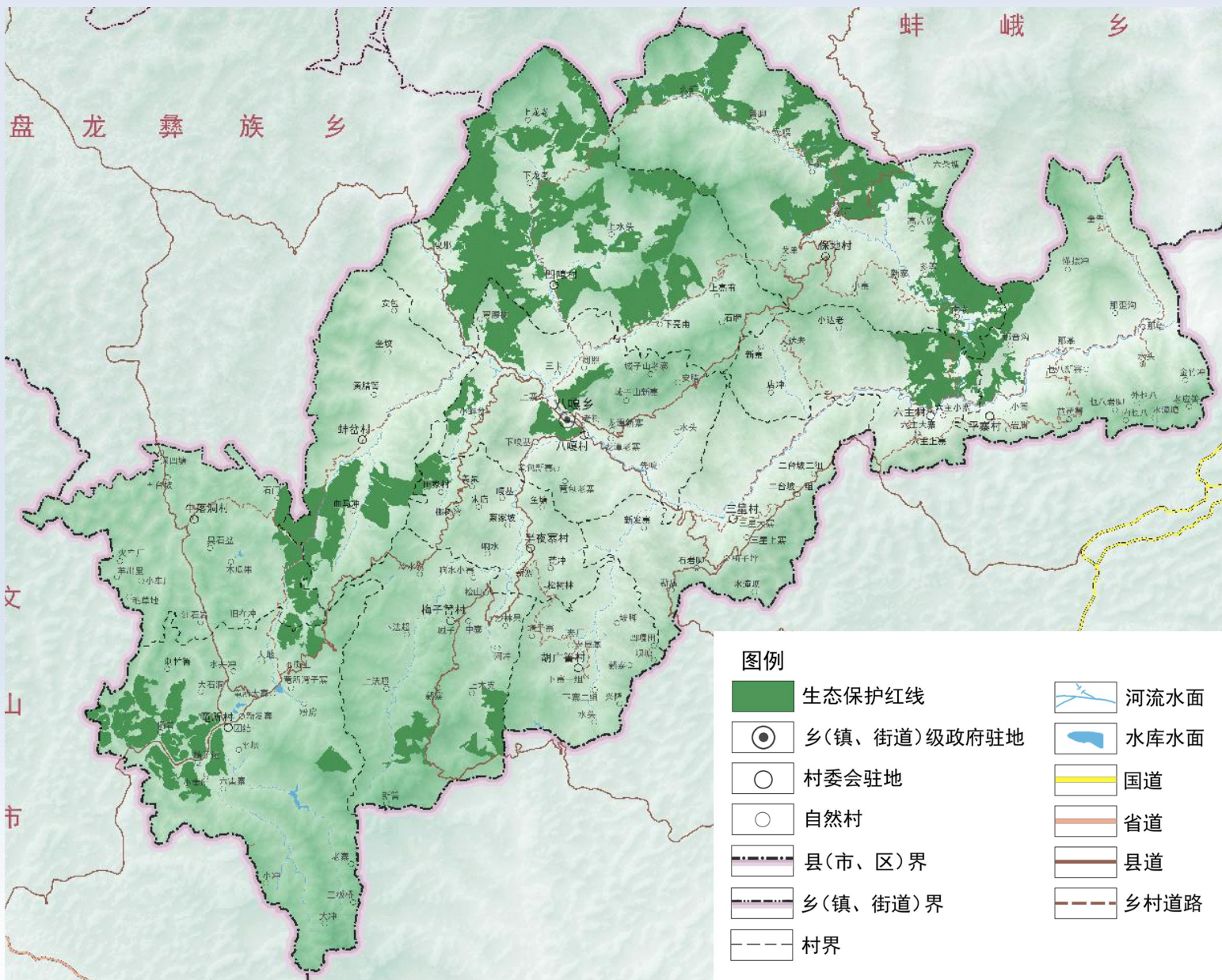
耕地和永久基本农田：八嘎乡耕地保有量不低于6074.73公顷，永久基本农田保护面积不低于4186.52公顷。实行最严格的耕地保护制度，加强耕地用途管制，明确耕地利用优先序，改革完善耕地占补平衡制度，坚持“以补定占”，落实耕地“占补平衡”和“进出平衡”。



2.1 底线约束及主要控制线落实

生态红线

生态保护红线：八嘎乡生态保护红线面积5650.76公顷。生态保护红线是国土空间规划中的重要管控边界，生态保护红线内自然保护地核心区外，禁止开发性、生产性建设活动，在符合法律法规的前提下，仅允许对生态功能不造成破坏的有限人为活动，有限人为活动范围按照《有限人为活动准入目录》进行管控。



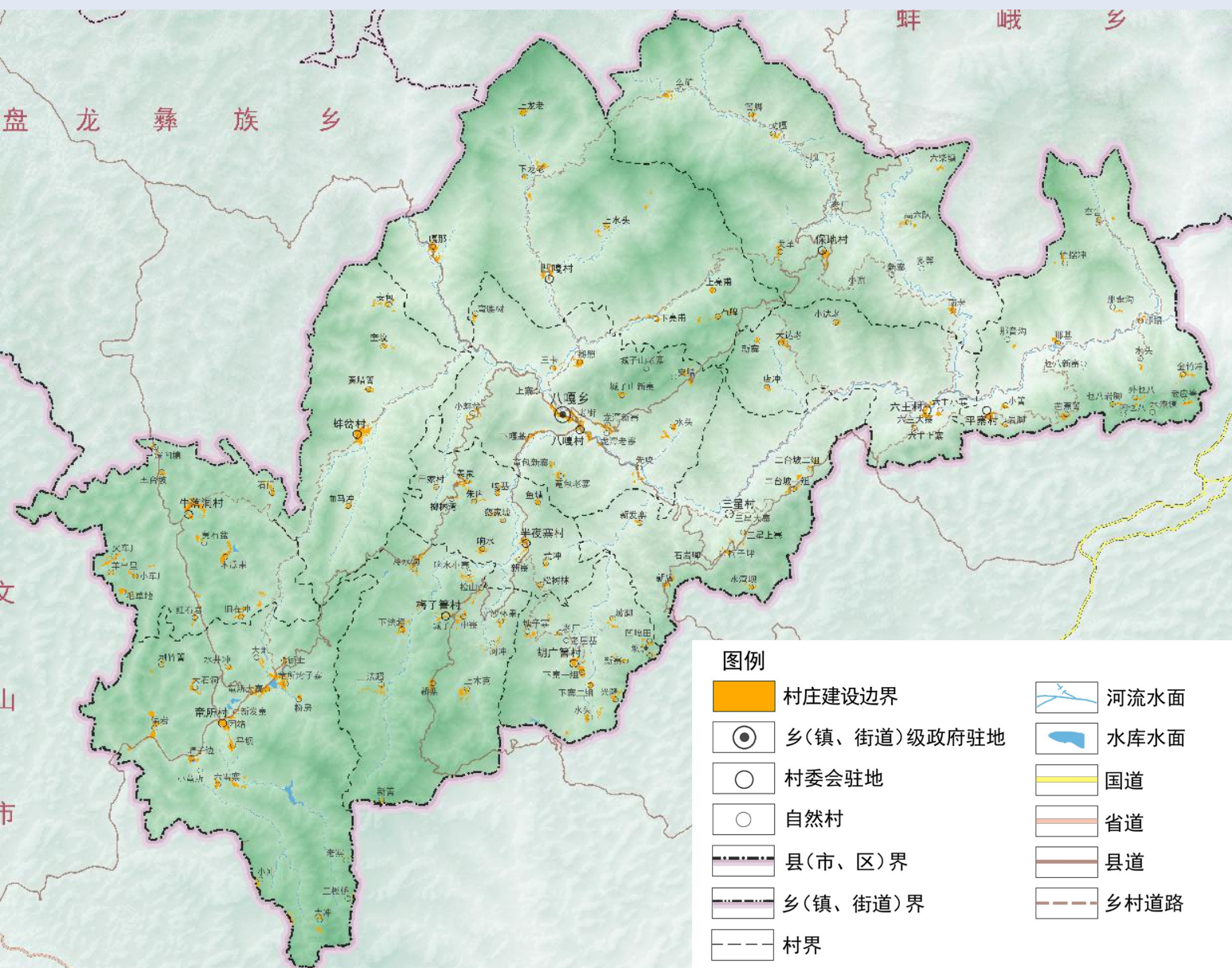
2.1 底线约束及主要控制线落实

➤ 城镇开发边界

八嘎乡不涉及城镇开发边界，按村庄建设边界进行管控。

➤ 统筹划定村庄建设边界

根据不同村庄的地形特征，发展现状、区位优势、资源禀赋，按照集聚发展，整治提升、城郊融合、特色保护、搬迁撤并的思维，合理进行村庄分类和布局，统筹村庄建设边界规模，保障村庄发展建设需求。八嘎乡划定村庄建设边界规模462.76公顷。



2.1 底线约束及主要控制线落实

► 其他控制线

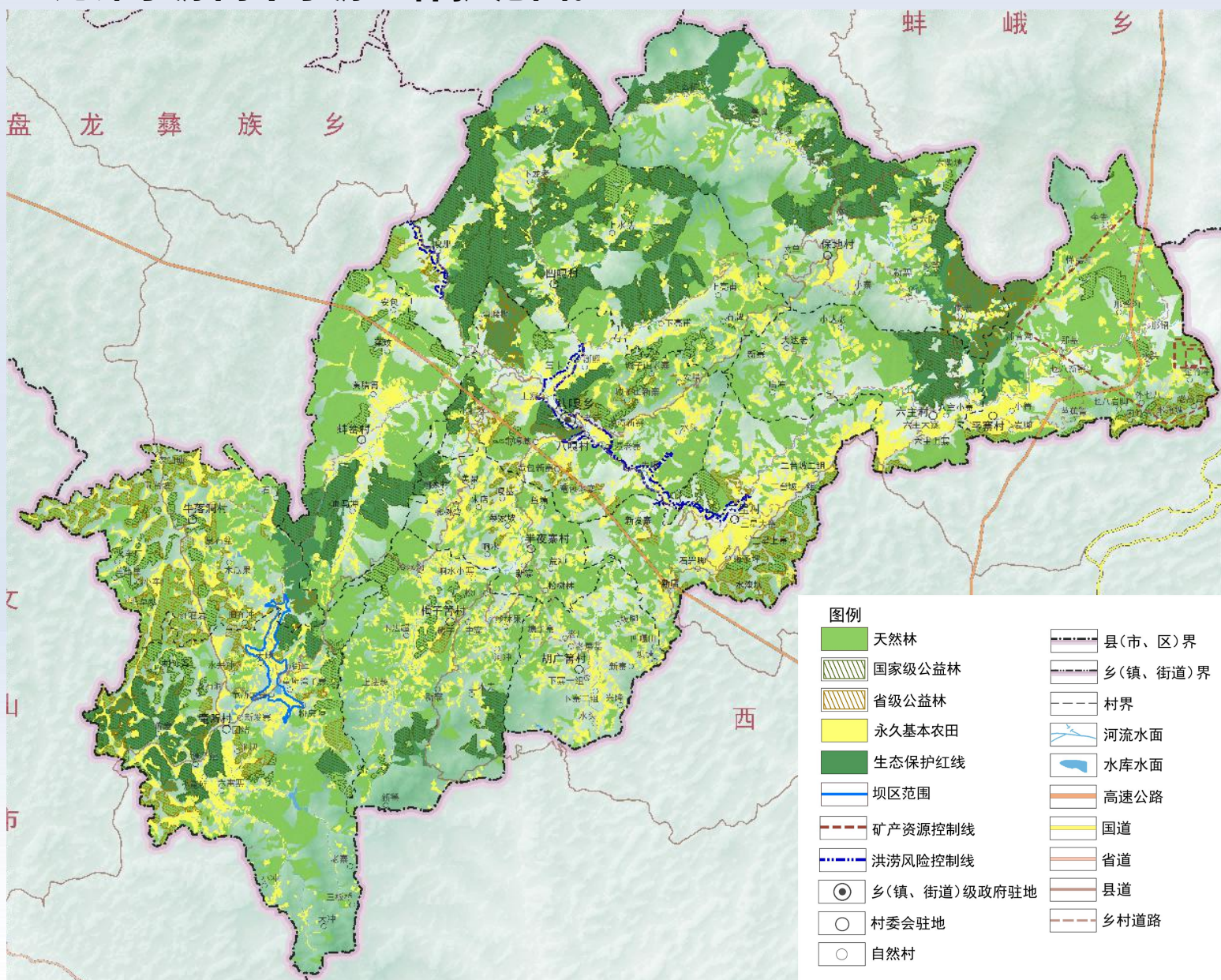
天然林：面积19332.15公顷。

生态公益林：国家级公益林面积4951.25公顷。

省级公益林面积2063.70公顷。

洪涝风险控制线：南利河砚山县八嘎乡掰照至三星村保护区，面积为194.69公顷；南利河砚山县盘龙彝族乡贰姐村至嘎哪村防洪保护区，面积为29.53公顷。

水源涵养地：严格落实八嘎乡内的六雷水库饮用水水源和黑箐冲龙潭水源两个水源地保护范围。



2.2落实主体功能分区

八嘎乡位于砚山县主体功能区中的农产品主产区。根据主体功能定位八嘎乡以保障国家粮食安全为基础，提高重要农产品保障供给能力。着力保护耕地，发展现代农业，增强农业综合生产能力，确保粮食安全和优质农产品供给。优化农业生产布局和种植结构，优先实施土地整治、高标准农田建设，提高耕地质量和产能，发展高效循环农业和农产品深加工。



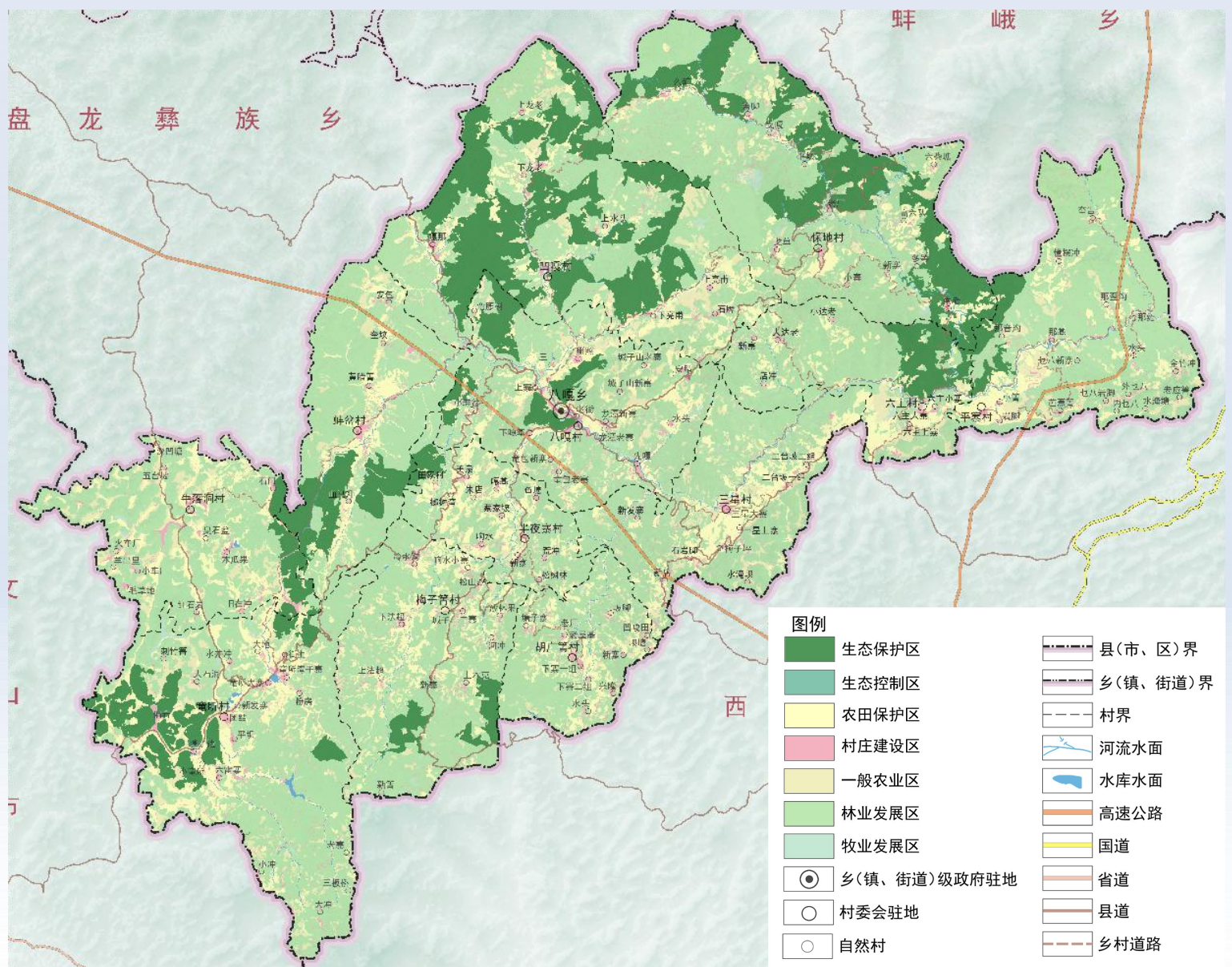
2.3明确国土空间规划分区

农田保护区：面积4625.79公顷。对永久基本农田进行严格保护，永久基本农田一经划定，任何单位和个人不得占用或擅自改变用途。

生态保护区：面积5650.79公顷。与生态保护红线管控规则一致。

生态控制区：面积98.88公顷。在该区域采取“名录管理+约束指标+分区准入”的方式细化管理规定。

乡村发展区：面积27256.24公顷。按照村庄建设区和农业生产区进行管控，在村庄建设区内，结合村庄发展实际及土地利用现状，腾挪内部闲置空间，改善村民居住环境；农业生产区要在保护耕地的前提下，科学开展农业生产活动。



2.4 全域用地结构调整

➤ 优先保障农业用地

优化调整耕地规模与布局。保障粮食和重要农产品有效供给，合理引导农业结构向有利于农用地保护与利用的方向调整，提高农业现代化水平，强化农业设施建设。

➤ 优化利用建设用地

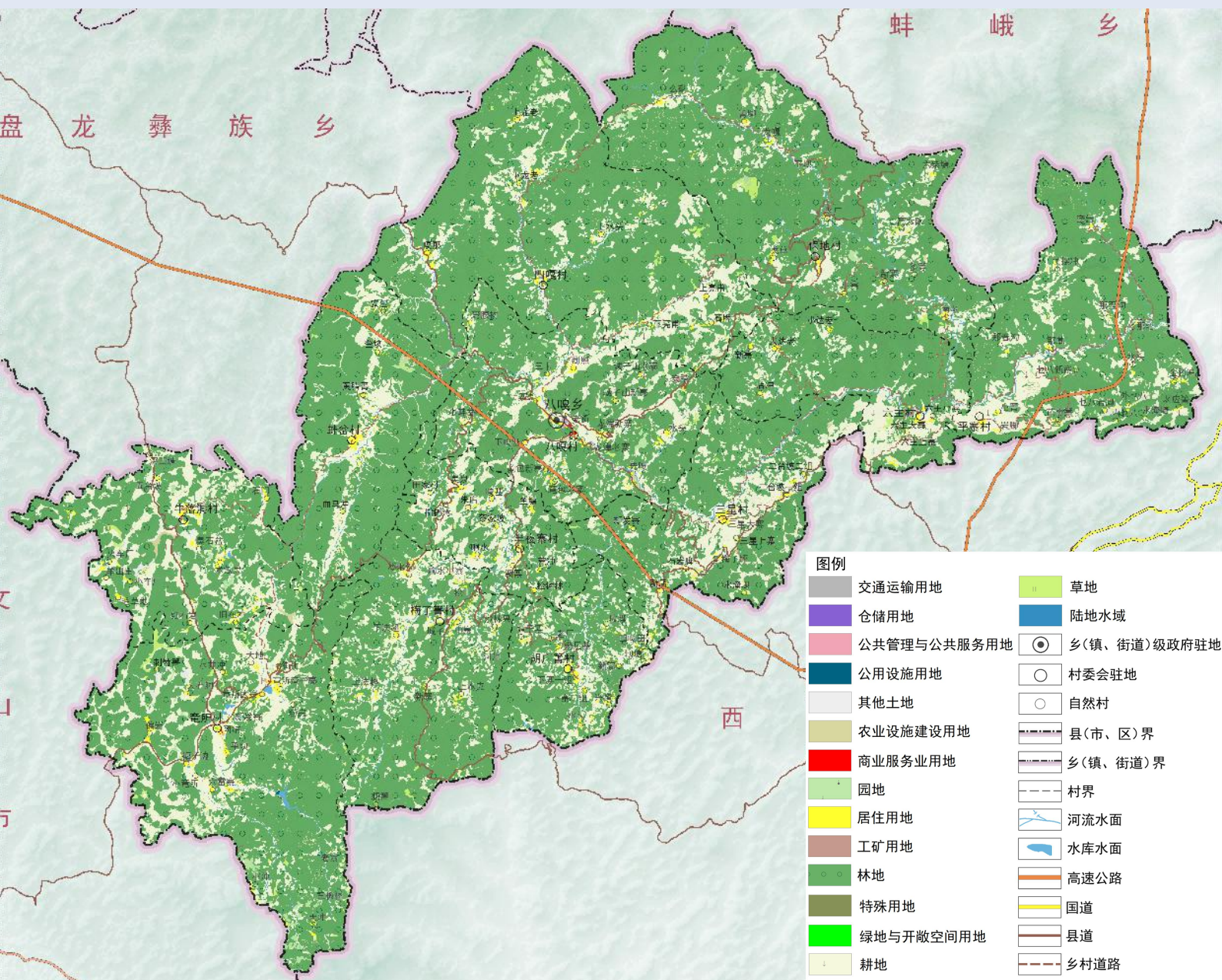
优先落实上位规划确定的各类项目，根据乡镇的发展需求，严控建设用地规模，优先使用城镇村范围内的非建设用地。

➤ 合理保障农业设施建设用地

支持特色农产品生产，以八嘎乡林产品加工基地、八嘎乡冷库等项目为依托，结合现代农业发展要求，合理保障农业生产和农业种植、养殖配备的农业设施建设用地，促进现代农业发展。

➤ 协调耕地和林地后备资源补充空间

规划落实耕地后备资源面积674.20公顷，林地后备资源为274.894公顷。



03 资源保护和利用

3.1 耕地资源保护与利用

3.2 林草资源

3.3 水资源保护利用

3.4 矿产资源

3.5 历史文化保护与传承



3.1 耕地资源保护和利用

➤ 耕地资源保护与利用目标

到2035年，全乡耕地保有量不低于6074.73公顷，永久基本农田面积不低于4186.52公顷，规划确保实有耕地数量基本稳定、质量有提升、生态有改善。

➤ 提升耕地质量

全面推进建设占用耕地表土剥离再利用。结合土地整治、高标准农田建设、矿区生态修复、增减挂钩、城市建设和市场需求开展表土剥离利用，改造中低产田，提高耕地质量。

➤ 改善耕地生态功能

通过实施坡改梯、中低产田改造等重点工程，改善坡耕地引发的水土流失等现象，提升耕地生态功能。控制化肥、农药用量，改善土壤健康状况。

➤ 严格耕地占补平衡，实施年度耕地进出平衡

各类非农建设用土地确需占用耕地的，必须严格落实先补后占和占一补一、占优补优、占水田补水田。

➤ 统筹耕地后备资源空间

按照“宜耕则耕”的原则，有效增加耕地面积，保障重大建设项目耕地占补平衡指标和进出平衡指标。规划落实耕地后备资源面积674.20公顷。

➤ 稳定优质耕地布局

加强集中连片优质耕地保护。严格控制集中连片优质耕地被占用，将与永久基本农田集中连片或独立规模在5亩以上可长期稳定利用耕地划为永久基本农田储备区。

➤ 明确耕地利用优先序

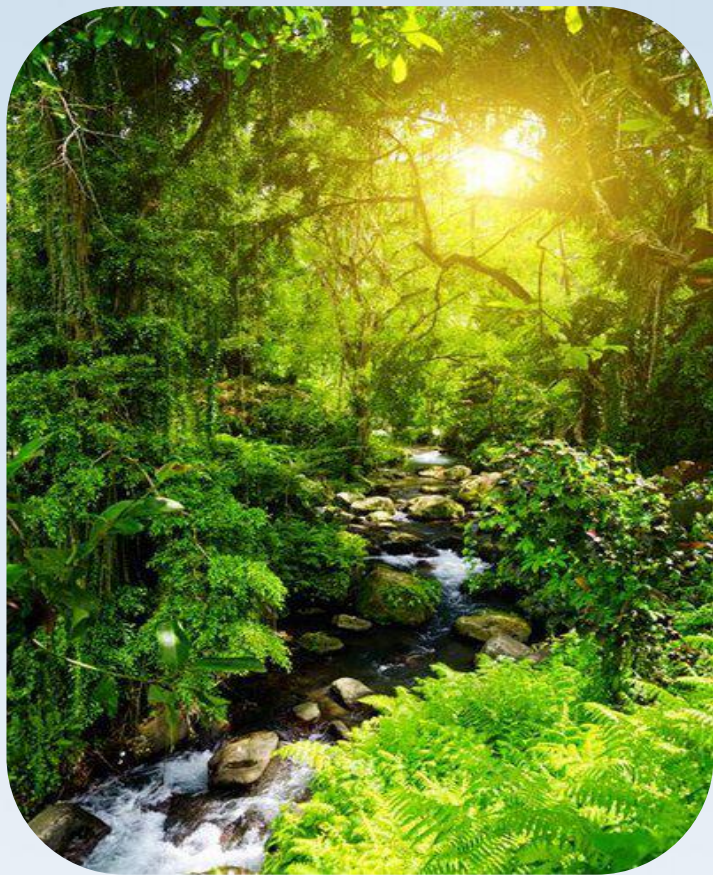
永久基本农田以外的耕地主要用于粮食和油、糖、蔬菜等农产品，在不破坏耕地耕作层且不造成耕地地类改变的前提下，可适度种植其他农作物。

➤ 严格永久基本农田用途管制

永久基本农田一经划定，任何单位和个人不得擅自占用或者擅自改变用途，严禁未经审批违法违规占用。

3.2 林草湿地资源保护

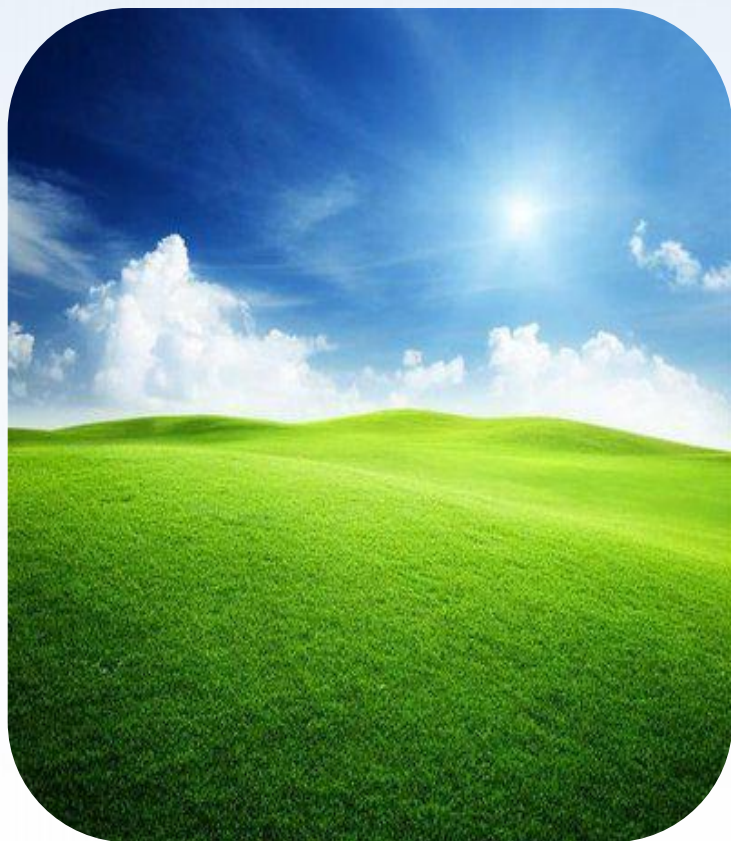
➤ 森林资源



全面加强天然林保护和强化森林经营。继续全面停止国有天然林商业性采伐。实施古树名木保护行动，开展退化林修复。八嘎乡落实国家级公益林面积4951.25公顷，省级公益林面积2063.70公顷。落实林地后备资源补充空274.89公顷，落实造林绿化空3281.56公顷。

➤ 草地资源

保护天然草原，加快草原修复建设，至2035年，草原综合植被盖度不低于上级下达的保护目标。摸清草原资源现状，全面落实草原保护制度，强化草原空间用途管制。科学推进草原治理修复，以自然恢复为主，提高天然草原综合植被盖度和生物量，提升草原生态系统的稳定性和质量。



3.3 水资源

➤ 落实最严格水资源管理制度

全面落实最严格的水资源管理制度，严守水资源开发利用控制、用水效率控制和水功能区限制纳污“三条红线”。

➤ 构建综合水安全格局

划定八嘎乡内的六雷水库饮用水水源和黑箐冲龙潭水源两个水源地保护范围，严格执行水源地安全保护措施，推进集中式饮用水源地综合治理，使水源地水质保持在Ⅲ类及以上，争取实现饮用水水源地水质达到Ⅱ类及以上保护目标。

➤ 加强河湖水系生态空间的管控和保护

以八嘎河、木克河、蚌谷河等具有重要生态功能的区域作为重点保护对象。加快推进重要河湖水域岸线划定，制定相应的管控要求，结合“河长制”制度，加强河湖水域空间的保护治理。以自然修复为主，工程修复为辅，重点开展翁达河和南利河等流域生态系统保护和修复治理工程。

➤ 强化水资源保障利用工程建设

统筹落实全乡重大水利基础设施项目，为水利基础设施建设提供空间和要素保障。规划至2035年，扎实推进骨干水源工程建设，通过实施六雷、木瓜果等水库及小坝塘工程，建立以重大骨干工程为源头，以现代输配水系统为网络的现代化水网体系。

3.4 矿产资源保护

八嘎乡落实上级规划划定的重点勘查区1个，为西畴鸡街，主要开采金矿和梯矿，位于平寨村。落实上位规划2个集中开采区，总面积1681.09公顷。

加强“三区三线”矿产资源开发管控。衔接区域“三线一单”，落实“三区三线”管控要求，坚持国土空间布局与经济社会发展相适应、与生产力空间布局相适应，以不破坏生态环境为前提，实施区域协调发展战略、主体功能区战略，严格管控采矿活动，坚决守住自然生态安全底线，筑牢砚山绿色生态屏障。坚持山水林田湖草系统治理，统筹推进全乡生态保护治理与矿业高质量绿色发展。



3.5历史文化保护与传承

不可移动文物

八嘎乡有州级不可移动文物1处，一般文物1处。

序号	名称	行政辖区	级别	类别	备注
1	竜所魁阁及石雕群	砚山县八嘎乡竜所村小组	州级	古建筑	清道光
2	准免夫马碑	八嘎乡竜所村	一般文物点	石窟寺及石刻	清代



3.5历史文化保护与传承

➤ 古木古树

八嘎乡乡域内有22棵古木古树留存。

➤ 非物质文化遗产

八嘎乡有非物质文化遗产保护项目13项，其中省级非遗保护项目4项、县级保护项目9项。

序号	名称	类别	级别	行政辖区
1	彝族刺绣	其他	省级	八嘎乡域
2	彝族弦子舞	其他	省级	八嘎乡域
3	壮族棒棒灯	其他	省级	八嘎乡嘎那村
4	尝新节	其他	省级	八嘎乡域
5	木雕技艺	其他	县级	八嘎乡域
6	苗族腮芦笙	其他	县级	八嘎乡域
7	壮族“七郎”节	其他	县级	八嘎乡域
8	壮族三月三	其他	县级	八嘎乡域
9	壮族刺绣	其他	县级	八嘎乡域
10	彝族火把节	其他	县级	八嘎乡域
11	苗族踩花山	其他	县级	八嘎乡域
12	苗族刺绣	其他	县级	八嘎乡域
13	唢呐曲调	其他	县级	八嘎乡域



3.5历史文化保护与传承

➤ 历史文化保护线及空间管控措施

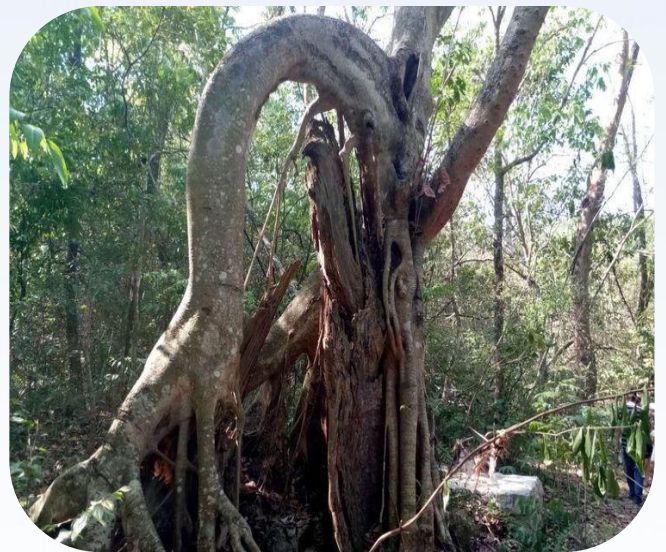
不可以移动文物：文物保护单位的保护范围和建设控制地带的界线，以各级人民政府公布的具体界线为依据优先确保纳入历史文化保护线，依据《中华人民共和国文物保护法》等相关法律法规，对不可移动文物进行保护和管理。

非物质文化遗产：依据《中华人民共和国非物质文化遗产法》等相关法律法规进行保护和管理。

古木古树：严格执行《砚山县古树名木保护管理办法》及相关配套措施，建立古树名木保护长效机制。

➤ 历史文化资源活化利用

依托竜所魁阁及石雕群古建筑、准免夫马碑、壮族棒棒灯等非物质文化遗产的空间载体，加强对全乡非物质文化遗产的分类保护与研究利用，建设非物质文化遗产传承基地、研学旅游基地，培育非物质文化遗产主题旅游线路。



04 乡村统筹发展 优化产业布局

4.1 构建协调有序的乡村体系

4.2 推进乡村振兴，优化产业布局

4.3 城乡生活圈及公共服务设施配置



4.1 构建协调有序的乡村体系

➤ 人口预测

2025年乡域常住总人口为2.30万人，2035年乡域常住总人口为2.24万人。

➤ 乡域体系空间结构规划

形成“一心两轴四区多点”的集镇体系空间结构形态

“一心”：八嘎乡政府驻地，利用区位和交通优势条件大力发展农产品的加工、物流，形成全乡域的行政、商贸和文化中心。

“两轴”：砚（山）西（畴）二级公路发展轴；八嘎河休闲旅游发展轴。

“四区”：即建设以八嘎、三星、六主、平寨村委会为主的中海拔特色农业经济区；建设以凹嘎、蚌岔为主的生态养殖区；建设以牛落洞、竜所等村委会为主的特色农旅康养区；建设以梅子箐、胡广箐、保地、半夜寨村委会为主的经济林果培育片区。

“多点”：以行政村为发展点，以交通道路作为经济联系纽带，形成层次简明，分工明确，布局合理，有机协调的乡域空间布局体系。

➤ 乡村体系规模等级结构规划

按照一般乡镇、中心村、一般村三个等级构建乡村体系，有1个一般乡镇、3个中心村、8个一般村。

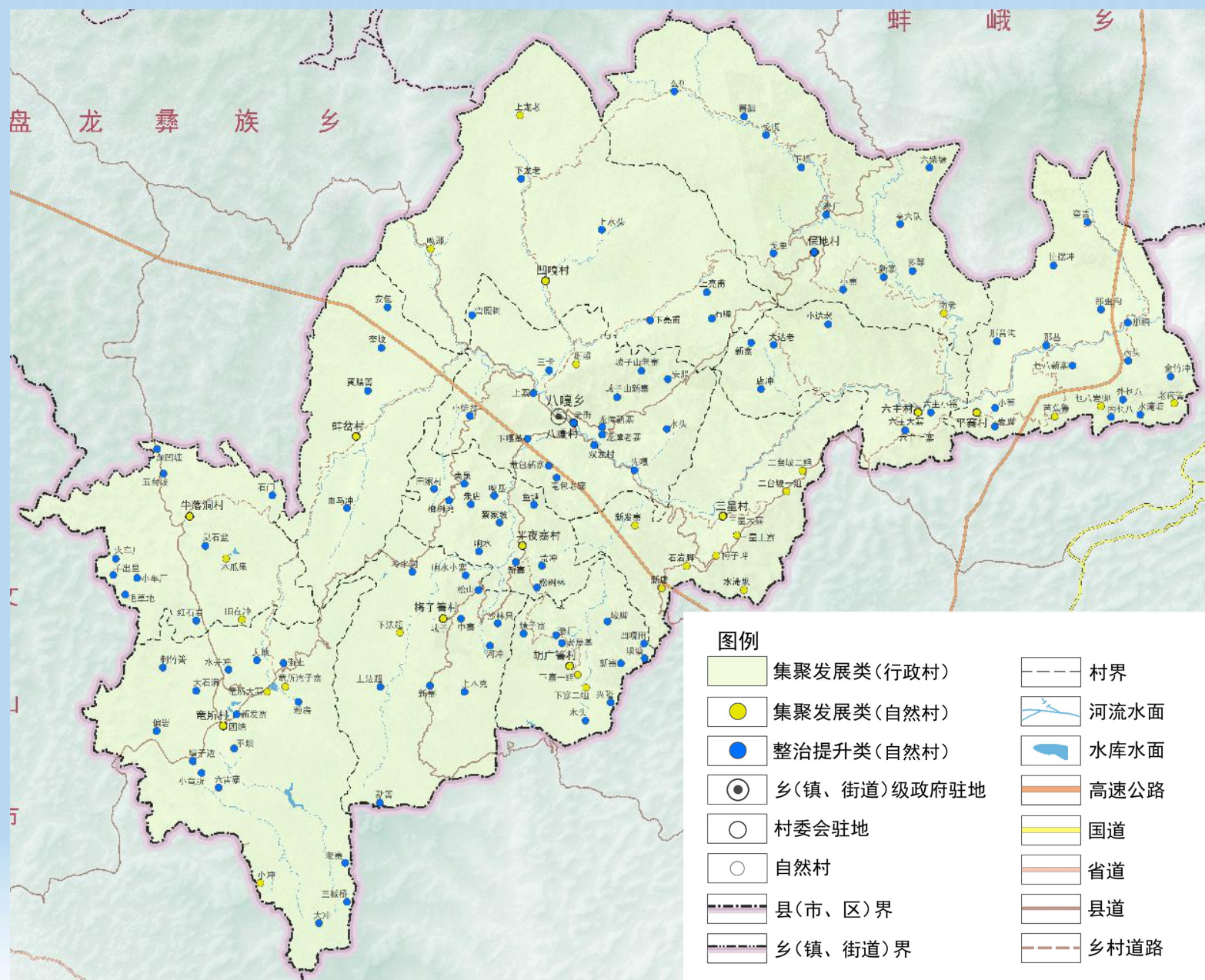


4.1 构建协调有序的乡村体系

► 优化村庄布局

顺应村庄发展规律和演变趋势，根据不同村庄的地形特征、发展现状、区位优势、资源禀赋，按照集聚发展、整治提升、城郊融合、特色保护、搬迁撤并的思路，对全乡镇村庄进行合理村庄分类和布局，引导村庄差异化发展。

乡域内共有12个行政村145个自然村，分为集聚发展、整治提升2类。针对不同类型村庄“因村施策”，分类引导发展。



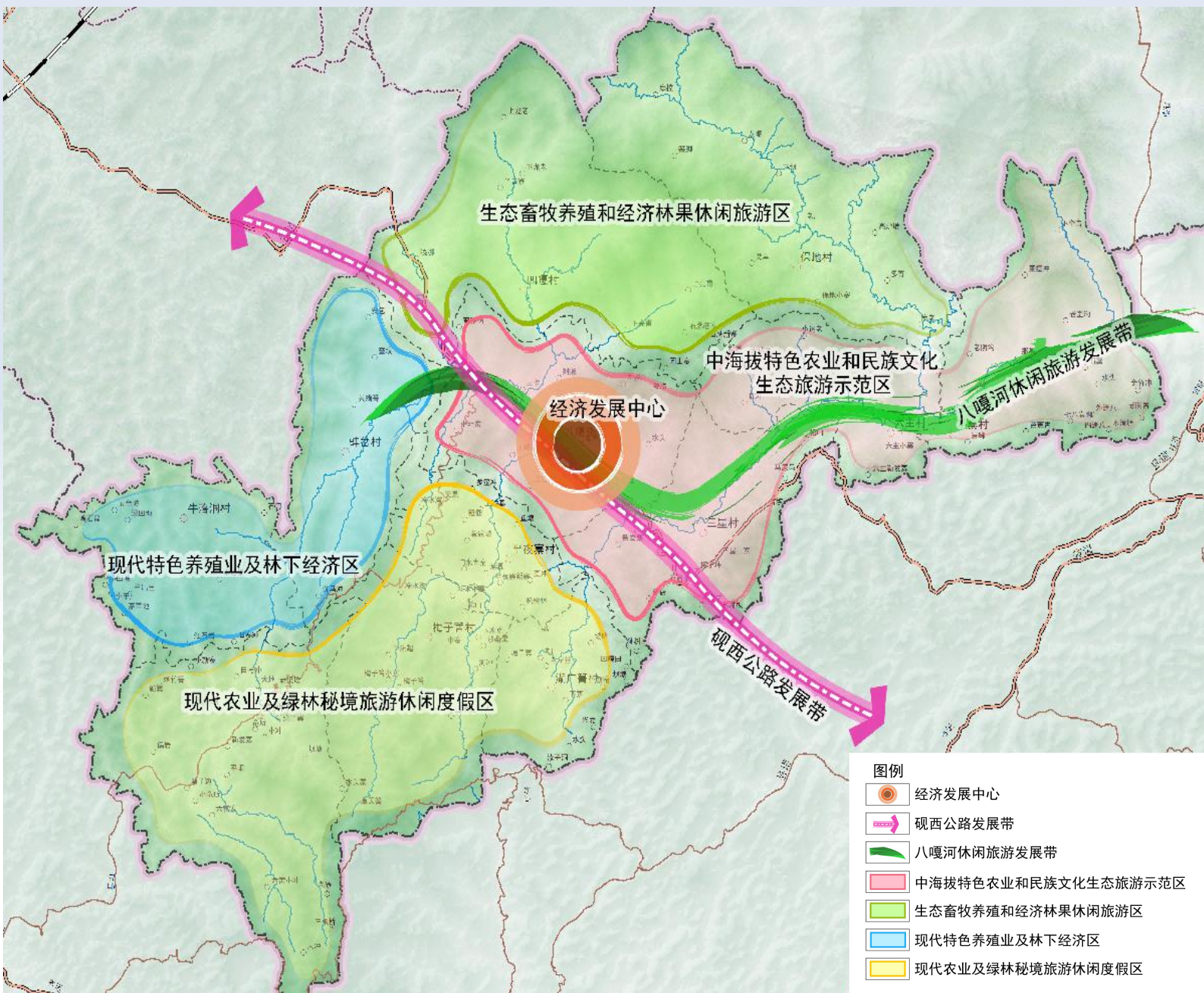
4.2 推进乡村振兴，优化产业布局

构建“一心两带四区”的产业空间布局

“一心”：经济发展中心，依托八嘎乡的特色农产品种植业、畜牧业、林产品加工业、生态旅游业优势，以集镇为增长核心，完善公共服务设施、基础设施和商业设施，带动外围村庄的发展，促进人口、交通、产业、服务等要素集聚，形成引领八嘎乡经济发展的核心。

“两带”：构建南北向的砚西公路发展带，依托现状砚（山）西（畴）二级公路、规划砚山（盘龙）至西畴高速公路等优势资源，联动盘龙乡、者腊乡等乡镇发展；以八嘎河为纽带，打造八嘎河休闲旅游发展带。

“四区”：**西部**以蚌岔村、牛落洞为中心，依托现有的养殖基础和丰富的林地资源打造现代特色养殖业及林下经济区；**西南部**以竜所村、胡广箐村、梅子箐村、半夜寨为中心，依托优质的耕地以及丰富的林地资源，打造高原特色现代农业及绿林秘境旅游休闲度假区；**中东部**以八嘎村、三星村、六主村、平寨村为中心，依托耕地、八嘎河及其沿岸生态山水和壮族文化，打造中海拔特色农业和具有壮族文化特色的民族文化生态旅游示范区；**东北部**以保地村、凹嘎村为中心，依托现有林下种养基础和丰富的林地资源打造，打造生态畜牧养殖和经济林果休闲旅游区。



4.3 城乡生活圈及公共服务设施配置

规划构建“乡镇级—行政村级—自然村级”三级公共服务体系

教

建设公平、优质、创新、开放的教育体系

积极推进八嘎乡集镇幼儿园建设，实现行政村幼儿园全覆盖，“一村一园”稳步推进。规划保留八嘎乡中心小学和八嘎中学，在乡集镇新建一个八嘎中心幼儿园，各村委会所在地、人口集中村至少建设一所幼儿园。

医

高标准配置医疗、卫生、防疫设施

高标准配置医疗、卫生、防疫设施，构建以乡镇卫生院为中心，村级卫生所为补充的卫生网络系统。加快建设体系完整、分工明确、功能互补的基层医疗卫生服务体系和乡村体育设施场所。规划保留集镇区配置卫生院，并结合卫生院设置卫生服务中心，各行政村配置一个卫生室。

文

建立丰富、均衡高效的文化服务体系

完善公共文化服务体系，建好用好文化站、图书馆、农家书屋、文化墙、文化长廊、文化活动现场等公共资源。推动基本公共文化服务标准化、均等化发展。保护和发展的优秀传统文化，以民俗节日、非遗宣传等为契机，着力打造一批乡土文化品牌教育设施配建要求。规划新建在乡集镇新建一个综合文化活动中心，各中心村至少配置一个文化活动室。

体

建立体系完善、惠及大众的全民健身公共服务体系

加大对农村地区基层体育设施建设的投入力度，在行政村、自然村因地制宜建设体育运动设施；统筹利用村集体综合活动室、广场等公共空间，方便居民就近参加各类群体健身活动。规划新建乡集镇全民健身中心一个、八嘎乡六主攀岩项目训练基地建设项目 1 个，每个中心村至少配置一处体育设施。

社

高标准建设社会保障服务设施

推进“以居家养老为基础，村委会日间照料为依托，养老服务机构为补充”的养老服务体系建设，推动养老服务快速发展。完善基本养老服务设施，力争老年活动中心覆盖到各村小组。优化殡葬服务设施布局，保障乡村公益性公墓建设用地。规划中心村设置幸福院和日间照料中心至少 1 处。一般村按照实际需求配设幸福院和日间照料中心。在村委会建设居家养老服务中心。

05 基础设施支撑保障体系

5.1 道路交通设施

5.2 水利设施

5.3 市政基础设施

5.4 综合防灾与安全韧性

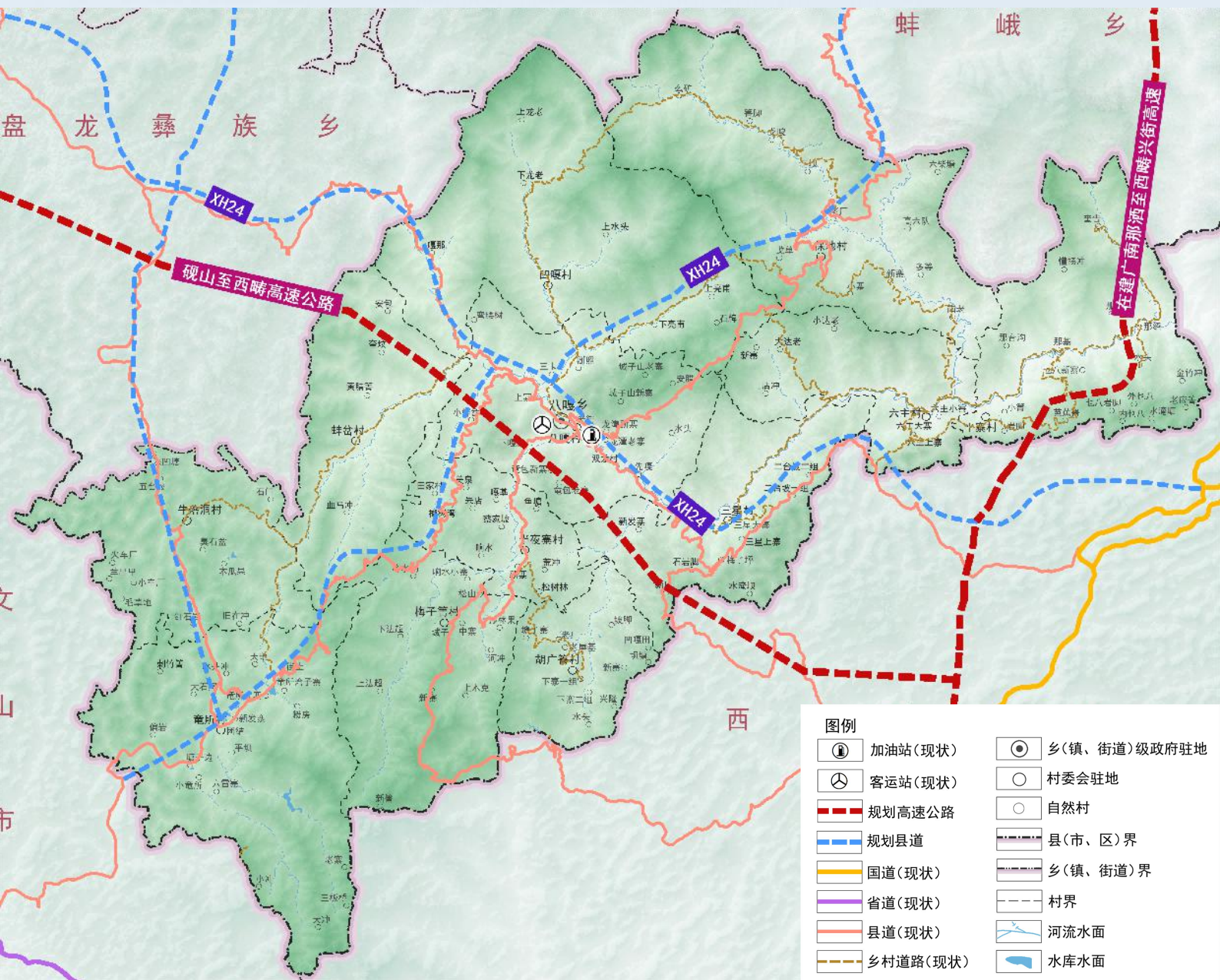


5.1 完善综合交通体系

打造“两横两纵”的道路交通网络。

“两横”：即规划砚山（盘龙）至西畴高速公路和现状砚山至西畴的二级公路；**“两纵”**：即现状文山-竜所-八嘎-蚌峨公路和在建广南那洒至西畴兴街高速。

规划新建砚山（盘龙）至西畴高速公路和八嘎乡奇幻花谷漂流景区配套游览线路，对砚山至西畴的二级公路、八嘎至蚌峨二级公路、八嘎至竜所公路等进行提质改造。新建八嘎竜所客运站，各行政村设置1处农村客运招呼站。



5.2 水利设施

巩固提升农村饮水安全、防洪抗旱、中型灌区续建配套与节水改造、水库安全、河湖治理、水土保持等水利工程，加大水利基础设施建设。加强重要中小河流、山洪灾害及病险水库水闸除险加固工程建设，全面提升防洪减灾综合防治能力，建立完善的乡域水利网。

全面提高供水安全保障能力，不断完善空间分布均衡的水资源配置体系，补齐水利基础设施短板。统筹落实区域重大水利基础设施项目，为水利基础设施建设提供空间和要素保障。新建木克水库、改造六雷水库等项目；通过坚持大中小微并举、蓄引提调结合，实现沿线村寨饮水安全得到有效保障。



5.3 基础设施

给水工程规划

规划至2035年人口规模2.24万人，确定综合用水量为0.56万m³/d。水源为黑箐冲龙潭和六雷水库（小一型），其中黑箐冲龙潭水质为Ⅲ类水质标准，六雷水库水质为Ⅱ类水标准。在乡集镇设置一座自来厂，处理规模为2000m³/d，其他村因地制宜的设置小型自来水处理设施。

排水工程规划

规划至2035年，污水量为0.44万m³ / d，在乡集镇新建一个污水处理厂，处理规模为1200m³/d。其他村因地制宜地建设小型污水处理设施、湿地系统或其他处理方式集中处理。

电力工程规划

规划电源引自110kV三星变供应至35KV八嘎变，规划对35KV八嘎变进增容改造。

燃气设施规划

提高八嘎乡罐装天然气利用，规划燃气气源为液化天然气，优先满足居民生活用气。

通信工程工程规划

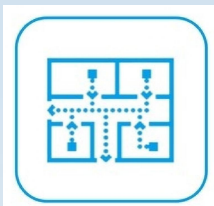
实施4G补盲和光纤覆盖工程。持续推进农村偏远地区、自然村4G网络全覆盖。发展通信、广电网络，完善基础公共移动网络和光纤宽带接入网络覆盖。开展光纤网络升级，推动光纤网络在农村的深度覆盖。

环境卫生工程规划

规划乡集镇设置1处垃圾中转站，村庄根据实际情况集中或分散设置垃圾中转站。集镇垃圾收集点服务半径不宜超过70m，与相邻建筑物间距大于5m。在每个自然村新建垃圾收集点1处。集镇主要繁华街道公共厕所之间的距离约为300~500米，流动人口高度密集街道宜小于300米。每个村庄应设置独立式或附建式公厕至少1座。

5.4 综合防灾与安全韧性

地质灾害防治



八嘎乡属于地质灾害重点防治区，乡域内地质灾害较发育，以滑坡及崩塌灾害为主，全乡现状共有地质灾害点42个，其中滑坡隐患点31个，崩塌隐患点8个，地面塌陷1个，泥石流2个。规划期内全面探明地质灾害危险地区。所有城乡建设项目，特别是重大基础及公共事业建设应进行地质灾害危险性评估，治理重大地质灾害隐患点，科学安排危险区域生产生活设施合理搬迁避让。

防洪排涝



集镇防洪标准：采用20-30年一遇防洪标准设防，防山洪标准按10-20年一遇设防。

村庄防洪标准：采用10-20年一遇防洪标准设防，防山洪标准按10年一遇标准设防。

重要设施防洪标准：重要设施防洪标准按《GB50201-2014防洪标准》执行。

消防规划



规划在乡集镇新建1座二级乡镇专职消防救援站。乡村消防设施布局，各行政村设立微型消防站，组建专职消防队或志愿消防队。各村组建由10—30名青壮年组成的义务消防队，并适时进行消防常识培训教育和灭火技能训练。

抗震规划



八嘎乡抗震设防烈度为VI度，设计基本地震加速度值为0.05g，城市生命线系统和重要基础设施提高1个设防等级。重大建设工程、生命线工程及可能产生严重次生灾害的建设工程设施，根据地震安全评价结果，进行抗震设防。

人防规划



结合乡内抗震性能较好的学校、政府、活动中心等室内公共场所规划建设室内避难场所。结合广场、公园、绿地等建设室外避难场所。

06 生态修复与国土综合整治

6.1 山水林田湖草系统修复

6.2 国土综合整治

6.3 矿山生态环境修复



6.1 山水林田湖草系统修复

统筹山水林田湖草综合生态修复

按照山水林田湖草生命共同体理念，综合考虑生态系统的系统性、完整性，以山脉，河流等相对完整的织染单元为基础，系统推进八嘎乡山水林田湖草生态修复，着重推进乡域内水源保护区、重点生态功能区的生态修复与生物多样性保护工程。

加强水环境综合治理与保护修复

河湖流域水生态环境重在保护，主要体现在八嘎河、蚌谷河、凹夏河、南老河等流域的生态治理。以水环境和水资源承载能力为重点，综合运用补水、蓄水、河道生态治理，通过高质量的水污染治理、水生态修复、水资源保护“三水共治”，为八嘎乡高质量发展提供有力的水生态环境支撑水质。

加强水土流失和石漠化综合防治

牢固树立和践行绿水青山就是金山银山的理念，尊重自然、保护优先、强化治理，推进水利流失防治体系和防治能力现代化，实现水土资源可持续利用。重点保护林草植被和治理成果，强化生产建设活动区和项目水土保持管理，实施封育保护，严格管控野外大面积放牧等活动，促进自然修复，全面预防水土流失。至2035年，八嘎乡规划石漠化治理规模为1758.68公顷。



6.2 国土综合整治

➤ 农用地综合整治

综合整治低效利用及不合理利用的农用地，增加有效耕地面积。深入推进耕地质量保护行动，将中低质量的耕地纳入高标准农田建设范围，实施提质改造。通过坡改梯、施加有机肥、秸秆还田、耕作层剥离再利用等措施改良土壤质量，在优化耕地布局、增加耕地面积的同时，提高耕地质量和集中连片度。

➤ 闲置低效建设用地整治

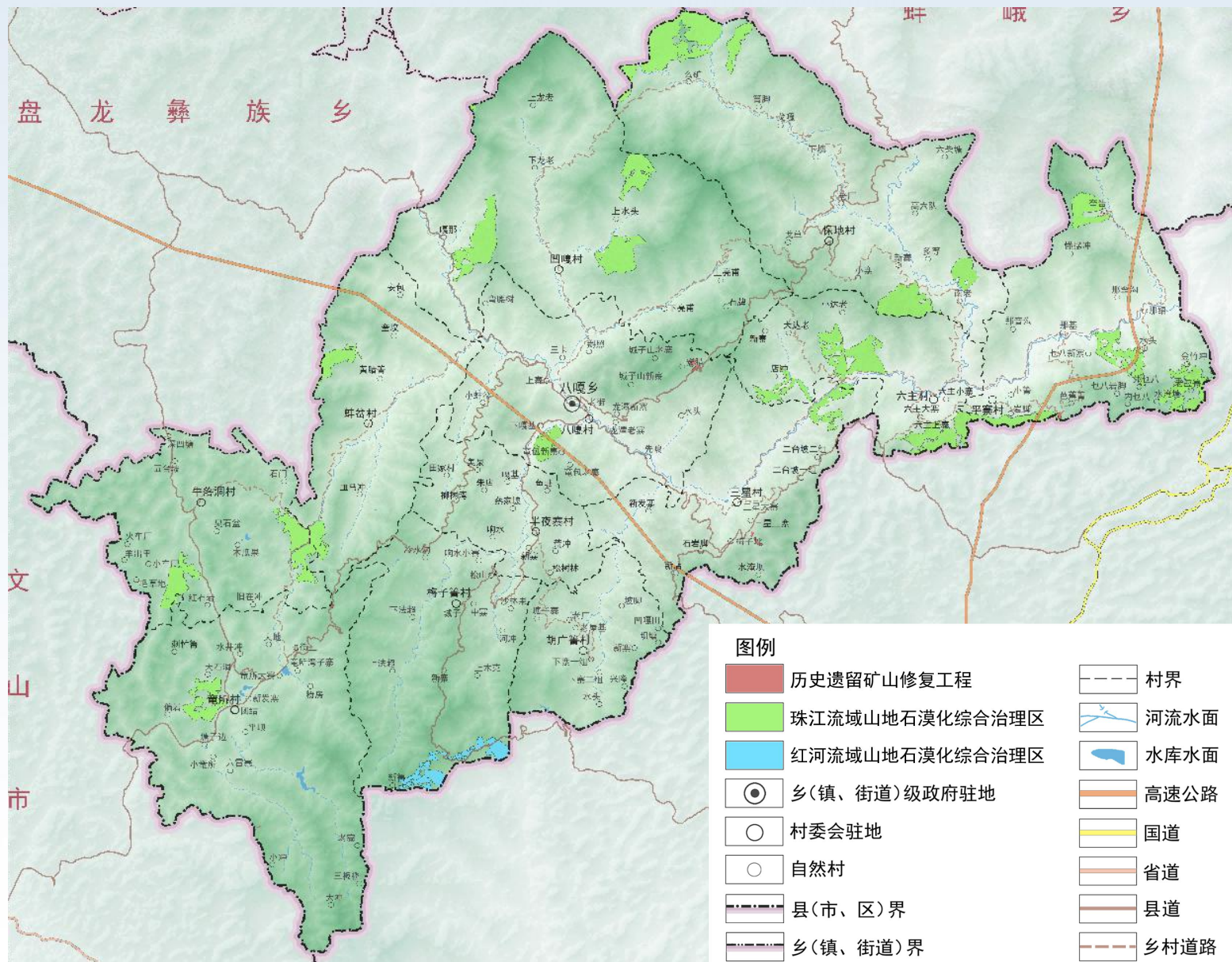
在村庄范围内重点整治空心村、拆并的自然村、实施增减挂的项目区及其他土地利用不合理区域。与农用地整治相结合，进行整理复垦，优先复垦为耕地，节余指标优先用于农村基础设施和公共服务设施建设，预留部分用地指标，用于村庄产业项目点状落地，其余指标用于城乡增减挂钩指标向城镇转移。

➤ 乡村人居环境整治

以治危拆违、厕所革命、污水治理、垃圾无害化处理、村容村貌提升为主攻方向，开展农村人居环境整治行动，全面提升农村人居环境质量。形成与全面建成小康社会相适应的农村垃圾污水、卫生厕所、村容村貌治理体系，村庄环境干净整洁有序，长效管护机制完善，村民环境卫生意识普遍增强。

6.3 矿山生态修复

以自然修复、绿化修复、工程治理三种方式落实矿山生态修复任务。矿山生态修复应集约高效开发利用矿山资源。加强在采矿山生态环境保护，开展废水、粉尘、固体废弃物等污染物综合防控，减轻矿产开发对生态环境的影响和破坏。加大历史遗留3个废弃矿山治理力度，因矿施策、分类治理；推进废弃矿地综合利用及土地复垦，按照“宜耕则耕、宜林则林、宜建则建”原则，因矿制宜，优化治理，实现地貌重塑、景观再造、地质灾害防治等综合成效，全面改善矿山生态环境。规划至2035年，八嘎乡实施矿山生态修复规模9.11公顷。



07 规划传导 与实施保障

7.1 规划传导

7.2 实施保障



7.1 规划传导

上位规划落实

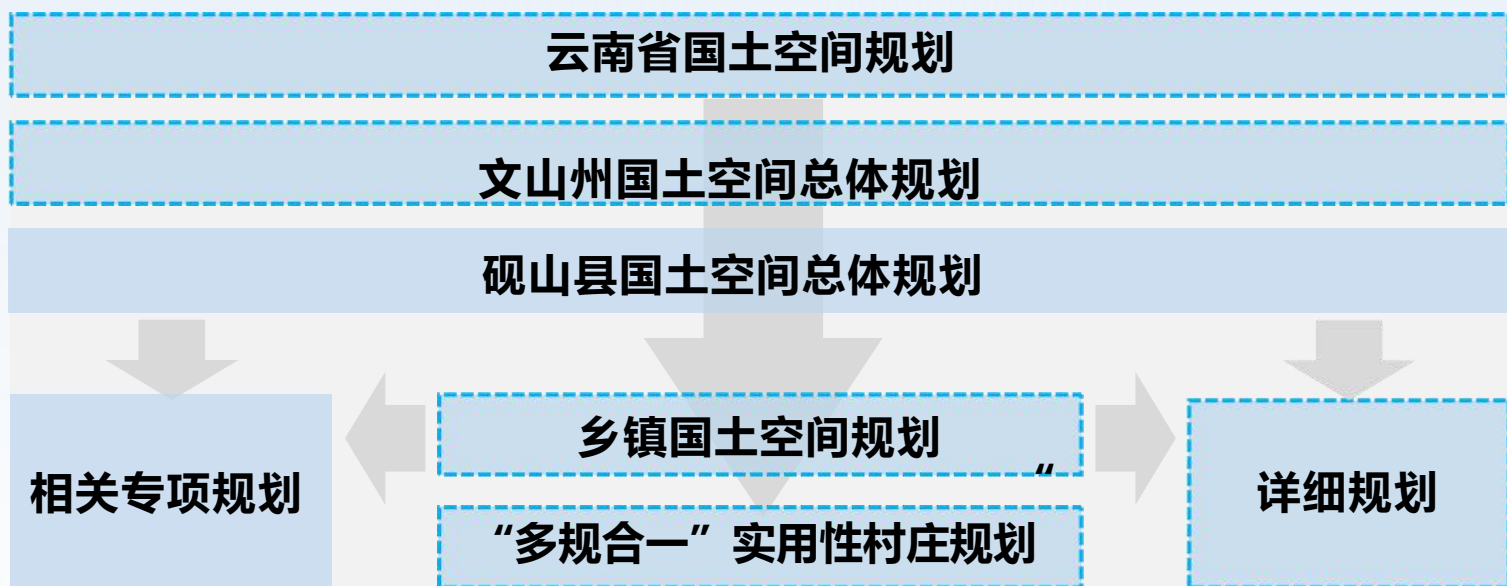
严格贯彻落实文山州、砚山县明确的主体功能定位及约束性指标、资源底线和空间管控要求、重要名录、重大政策和制度等强制性内容。

村庄规划编制指引

城镇开发边界以外的乡村地区按照确定的村庄类型，以一个或多个行政村为单元，按照村域全覆盖的要求组织编制“多规合一”实用性村庄规划。村庄规划应落实乡镇国土空间规划确定的生态保护红线、永久基本农田等底线管控指标和村庄建设边界划定规模倍数要求。

专项规划编制指引

对乡镇级相关专项规划进行统筹，指导相关部门和行业深化细化专项规划。将专项规划的主要内容纳入乡镇国土空间规划，确保其空间需求在乡镇国土空间规划中精准落实。



7.2 实施保障

③ 近期行动计划

- 与国民经济和社会发展规划等衔接，统筹安排重大项目布局、时序。

③ 重点建设项目清单

- 在落实砚山县国土空间总体规划确定的重点项目的基础上，结合实际制定乡域重点建设项目清单，主要从基础设施、公共服务设施等几个方面，确保重点建设项目在国土空间上的安排与落实。八嘎乡重点建设项目共计47项。

③ 实施监督体系

- 建立“一张图”，实现数据共享与动态监测。
- 建立全流程、多渠道的工作参与和社会协调机制。
- 建立“一年一体检，五年一评估”定期体检评估制度。

③ 政策保障机制

- 落实主体功能区定位，提出有针对性和可操作性规划实施政策措施。
- 探索集体经营性建设用地入市，助力乡村振兴。

