

# 砚山县盘龙彝族乡国土空间规划（2021-2035年）

## 公众征求意见稿

为贯彻落实国家、省、州、县关于建立国土空间规划体系并监督实施的重大决策部署，盘龙彝族乡人民政府会同砚山县自然资源局组织开展了《砚山县盘龙彝族乡国土空间规划（2021-2035年）》（以下简称《规划》）的编制工作，为凝聚社会各界智慧和共识，提高规划成果质量，现将《规划》草案予以公示，热忱期待社会各界人士及广大群众参与，并提出您宝贵的意见和建议。

公示时间：2024年7月8日—2024年8月6日，共30天。

公示方式：砚山县人民政府网站（<http://www.yanshan.gov.cn/>）

参与方式：

1、电子邮箱：68253413@qq.com

2、书信地址：砚山县盘龙彝族乡人民政府

邮编：663108 邮件标题或信封封面请注明“砚山县盘龙彝族乡国土空间规划意见建议”字样）

咨询电话：0876-3660011

**注：本次成果为征求意见稿，最终以审批文件为准**

# 砚山县盘龙乡国土空间规划 (2021-2035年)

公众征求意见稿

砚山县盘龙彝族乡人民政府

2024年7月

注：本次成果为征求意见稿，最终以审批文件为准。

# 前言

建立国土空间规划体系并监督实施，将主体功能区规划、土地利用规划、城乡规划等空间规划类融合为统一的国土空间规划实现“多规合一”，是党中央国务院作出的重大决策部署。

《砚山县盘龙彝族乡国土空间规划（2021-2035年）》（以下简称《规划》）是对《砚山县国土空间总体规划（2021-2035年）》的落实和深化。《规划》结合盘龙彝族乡实际情况，在资源环境承载能力和国土空间开发适宜性评价、国土空间开发保护现状及风险评估的基础上，衔接上位国土空间规划及相关规划，明确乡镇发展定位及目标，落实约束性指标、控制性要求和三条控制线；明确规划分区及用途，优化村庄布局布点，统筹村庄建设边界规模，划定其他控制线；落实细化资源保护利用、整治修复、产业发展、基础设施和公共服务设施布局、历史文化保护、城乡风貌塑造和防灾减灾救灾等规划方案；明确重大工程与重点项目类型、规模、位置和时序等内容；提出规划实施保障措施。

《规划》是对盘龙彝族乡行政辖区范围内国土空间保护、开发、利用、修复作出的具体安排，是对县级国土空间规划及专项规划的细化落实，是空间发展的指南、可持续发展的蓝图，是编制详细规划(含村庄规划)的基础，为实施国土空间用途管制提供基本依据。

《规划》范围涵盖盘龙彝族乡行政辖区内全域国土空间，涉及乡域层次。规划基期为2020年，近期为2025年，目标年为2035年，远景展望至2050年。

# 目录

- 01 发展定位与规划目标
- 02 国土空间结构和用地布局
- 03 资源保护和利用
- 04 乡村统筹发展
- 05 完善支撑体系
- 06 国土综合整治与生态修复
- 07 规划传导与实施保障

# 01

---

## 发展定位与规划目标

1.1 规划定位

1.2 规划目标



# 1.1 规划定位

**文砚同城化建设示范区**

**文砚都市圈要素资源辐射重要承接地**

**文山休闲旅游健康养生后花园**



# 1.2规划目标

## 2025年目标

2025年，三线管控初见成效，更具可持续性的耕地布局基本形成，生态环境得到改善，粮食安全更加稳固，国土空间格局不断优化。现代农业产业体系初具规模，高原特色农业产业特色化优势不断突出，基本构建形成特色化示范产业基地；休闲旅游区建设取得新进展，天蓝地绿水清的秀美盘龙基本展现。乡村建设和治理体系全面提升，人居环境宜居美丽人民幸福感不断提升。

## 2035年目标

2035年，三线得到全面管控，更具可持续性的耕地布局全面形成，生态环境明显改善，形成生产空间集约高效、生态空间山清水秀、生活空间宜居适度的新国土空间格局。休闲旅游、现代农业产业体系建设成效显著。基础设施完善、生态环境优美、社会共建共治共享，与全国全省全州全县同步基本实现社会主义现代化。



# 02

---

## 国土空间结构和 用地布局

- 2.1 资源环境底线约束
- 2.2 落实主体功能分区
- 2.3 明确国土空间分区管控
- 2.4 全域用地结构调整



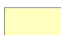
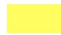






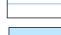


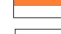
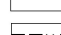
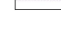



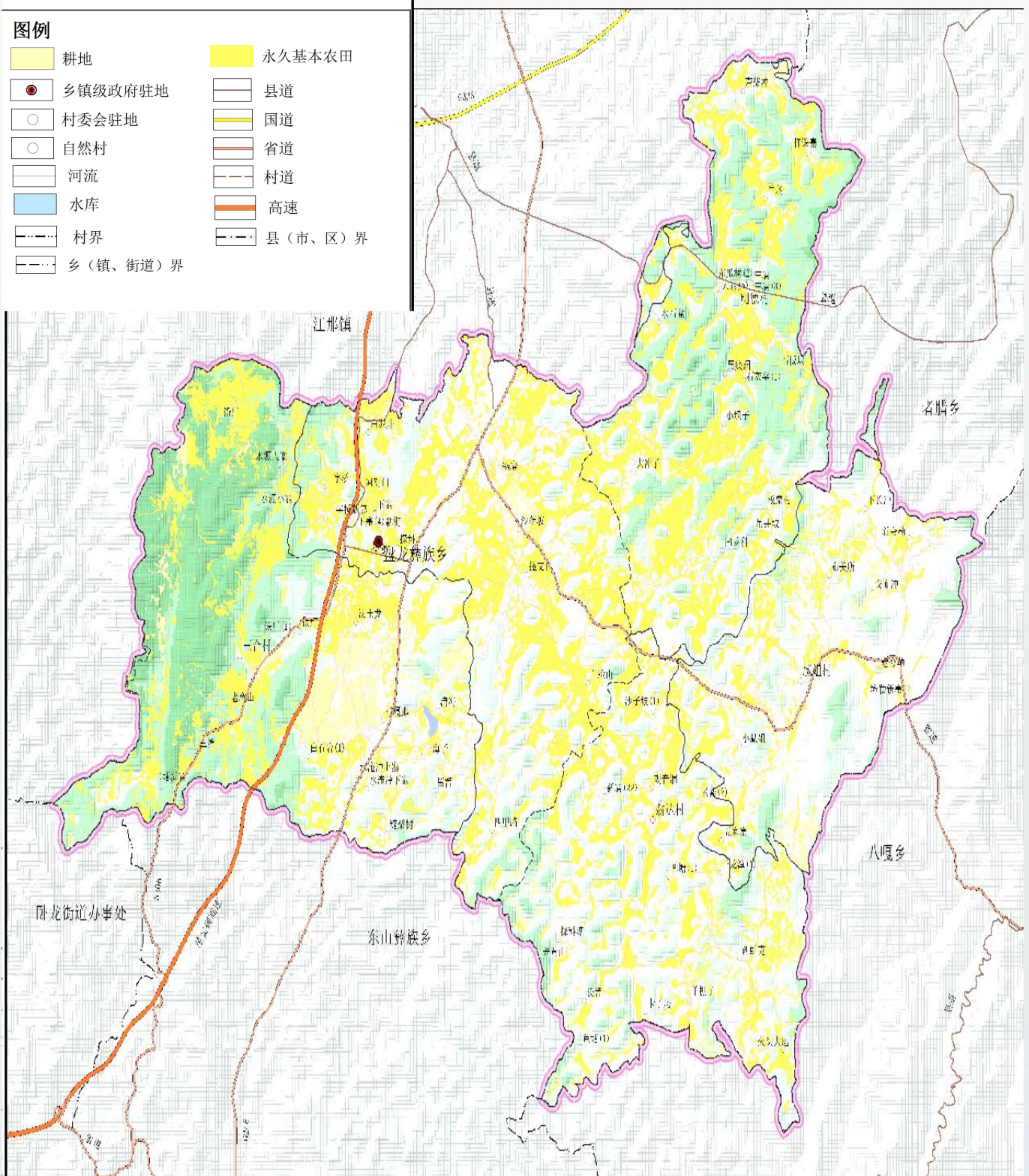
# 2.1 资源环境底线约束

## ➤ 耕地和永久基本农田

耕地和永久基本农田：盘龙彝族乡耕地保有量不低于7004.05公顷，永久基本农田保护面积不低于5668.97公顷。

### 图例

- |   |   |
|---|---|
|  耕地       |  永久基本农田  |
|  乡镇级政府驻地  |  县道      |
|  村委会驻地    |  国道      |
|  自然村      |  省道      |
|  河流       |  村道      |
|  水库       |  高速      |
|  村界       |  县(市、区)界 |
|  乡(镇、街道)界 |   |



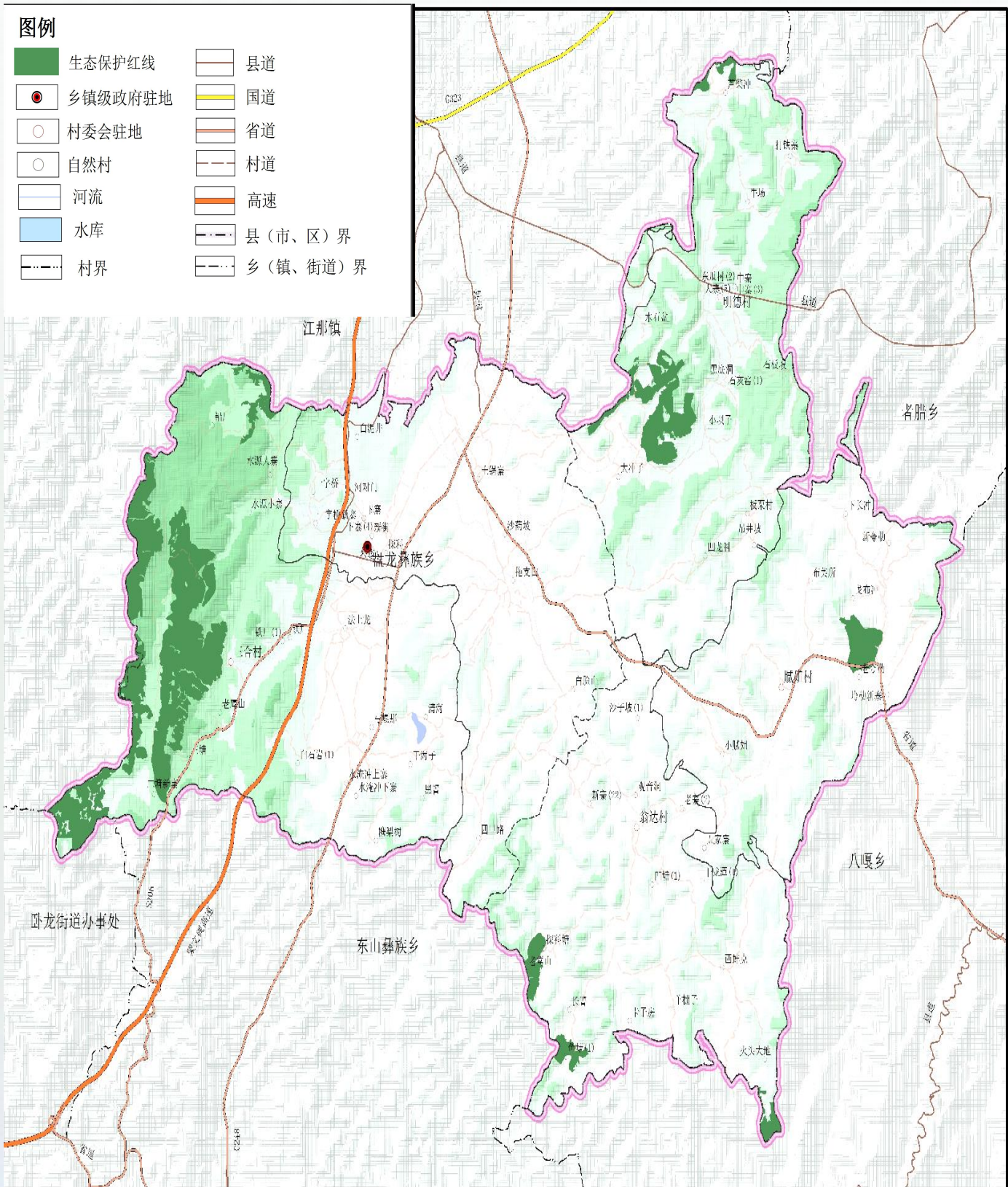
# 2.1 资源环境底线约束

## 生态保护红线

生态保护红线：盘龙彝族乡落实生态保护红线面积1356.32公顷。

### 图例

- |   |         |   |          |
|---|---------|---|----------|
|  | 生态保护红线  |  | 县道       |
|  | 乡镇级政府驻地 |  | 国道       |
|  | 村委会驻地   |  | 省道       |
|  | 自然村     |  | 村道       |
|  | 河流      |  | 高速       |
|  | 水库      |  | 县(市、区)界  |
|  | 村界      |  | 乡(镇、街道)界 |



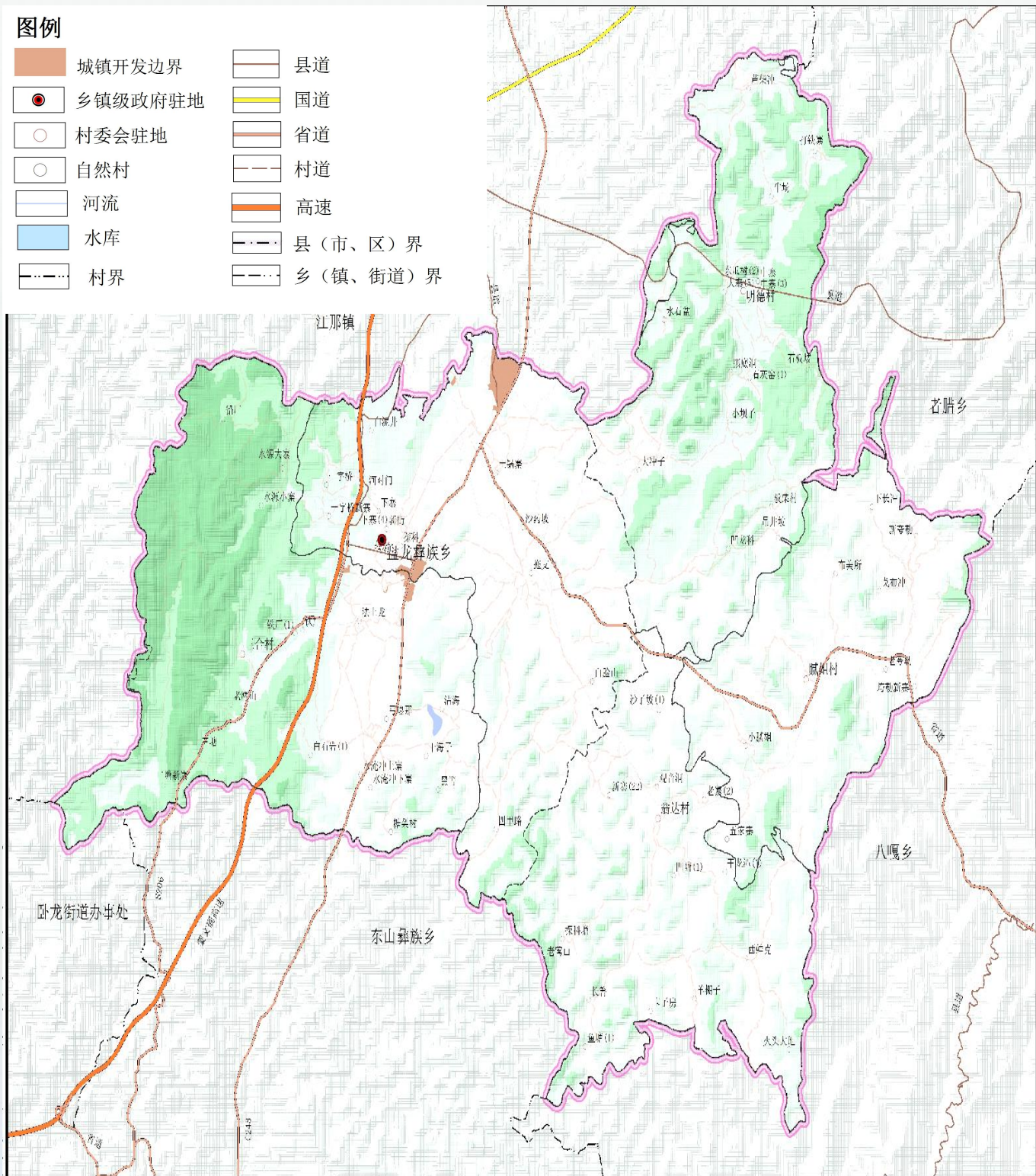
# 2.1 资源环境底线约束

## ➤ 城镇开发边界

**城镇开发边界：**在落实耕地和永久基本农田、生态保护红线的基础上，落实上级划定的盘龙彝族乡城镇开发边界92.31公顷。

图例

- |  |         |   |          |
|--|---------|---|----------|
|  | 城镇开发边界  |  | 县道       |
|  | 乡镇级政府驻地 |  | 国道       |
|  | 村委会驻地   |  | 省道       |
|  | 自然村     |  | 村道       |
|  | 河流      |  | 高速       |
|  | 水库      |  | 县（市、区）界  |
|  | 村界      |  | 乡（镇、街道）界 |




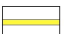







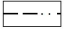



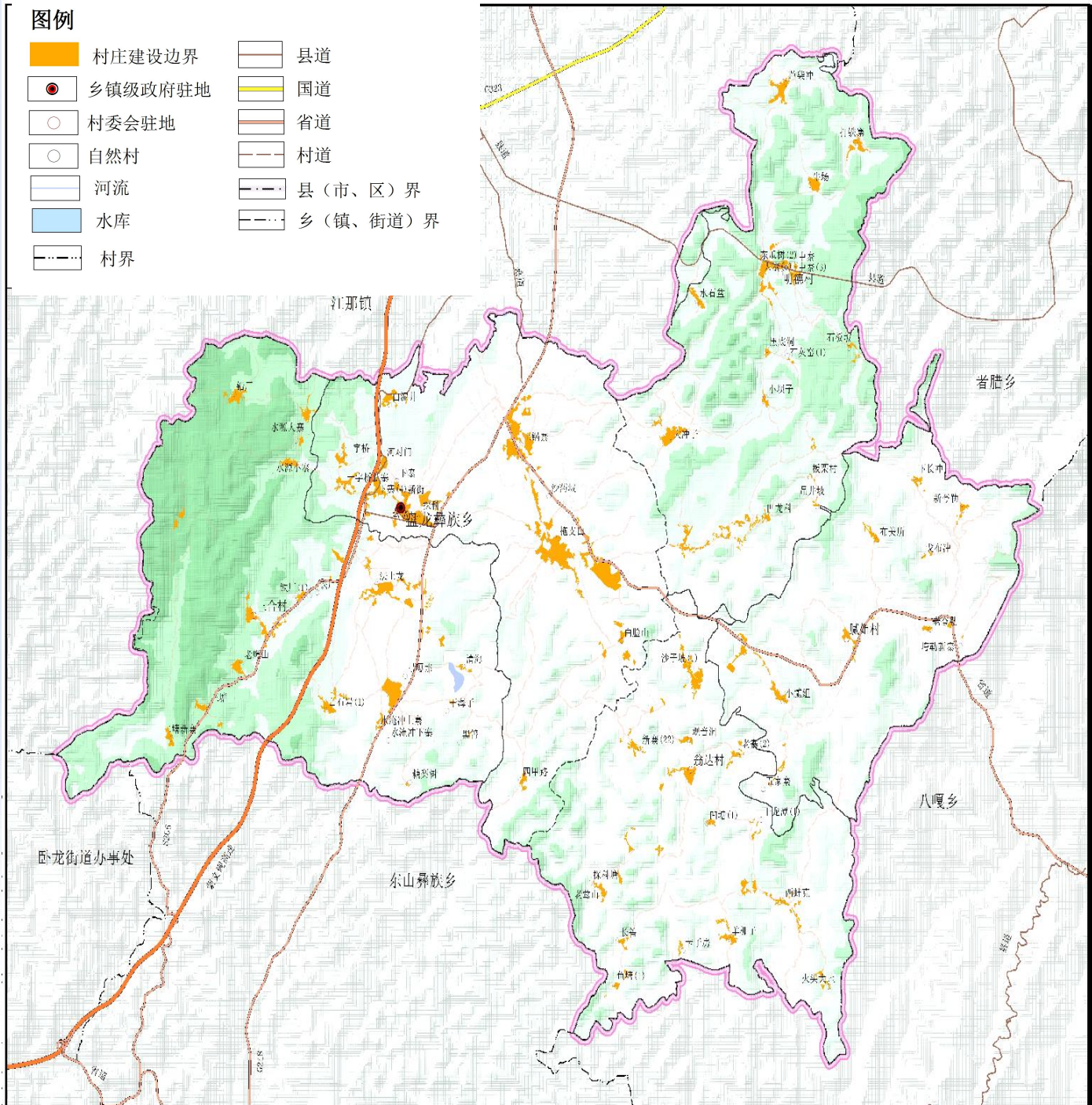
## 2.1 底线约束及重要控制线落实

### ➤ 统筹划定村庄建设边界

根据不同村庄的地形特征，发展现状、区位优势、资源禀赋，按照集聚发展，整治提升、城郊融合、特色保护、搬迁撤并的思维，合理进行村庄分类和布局，统筹村庄建设边界规模，保障村庄发展建设需求。盘龙彝族乡划定村庄建设边界规模596.69公顷。

图例

- |  |  |
|--|--|
|  村庄建设边界  |  县道       |
|  乡镇级政府驻地 |  国道       |
|  村委会驻地   |  省道       |
|  自然村     |  村道       |
|  河流      |  县(市、区)界  |
|  水库      |  乡(镇、街道)界 |
|  村界      |  |



## 2.1 底线约束及重要控制线落实

### ➤ 其他控制线

#### ■ 天然林

盘龙彝族乡天然林面积10785.59公顷。

#### ■ 洪涝风险控制线

盘龙彝族乡共划定3条洪涝风险控制线，分别是南利河腻姐村至嘎哪村防洪保护区，面积为76.39公顷；南利河新民社区至老寨防洪保护区，面积为685.79公顷；南利河铅长村防洪保护区，面积为29.65公顷。

#### ■ 生态公益林

国家级公益林面积1215.60公顷，省级公益林面积2356.78公顷。

#### ■ 生态工业用地红线

为保障工业产业发展空间，优化工业用地空间布局，引导工业产业集聚发展，在守住自然生态安全边界，盘龙彝族乡按照协调发展、规模集聚的思路结合自身资源禀赋，落实工业用地红线83.4165公顷。



## 2.2落实主体功能区

落实文山州、砚山县主体功能战略。盘龙彝族乡的主体功能区为城市化地区。根据主体功能定位合理控制开发强度，调整优化空间结构，落实科学合理的空间格局。

城市化地区是落实国家、省、州、县发展战略的重要支撑，是新型城镇化的主要区域，是率先实现创新驱动和高质量发展、辐射带动周边区域经济社会发展、提高全县综合竞争力的重点区域。新增建设用地重点向该区域倾斜，坚持产业发展导向，推动创新驱动发展和产业结构升级，加快培育各具特色的产业园区，促进产城融合和低效建设用地再开发，提高单位建设用地投资强度和产出效率。强化历史文化保护，塑造城镇风貌。



## 2.3明确国土空间分区管控

### 落实县级总规，优化乡域国土空间规划分区

#### 生态保护区

面积1356.48公顷。与生态保护红线管控规则一致。

#### 城镇发展区

面积92.31公顷。城镇开发边界内严格编制详细规划，并作为规划许可的依据。

#### 乡村发展区

面积17010.77公顷。按照村庄建设区和农业生产区进行管控。

#### 生态控制区

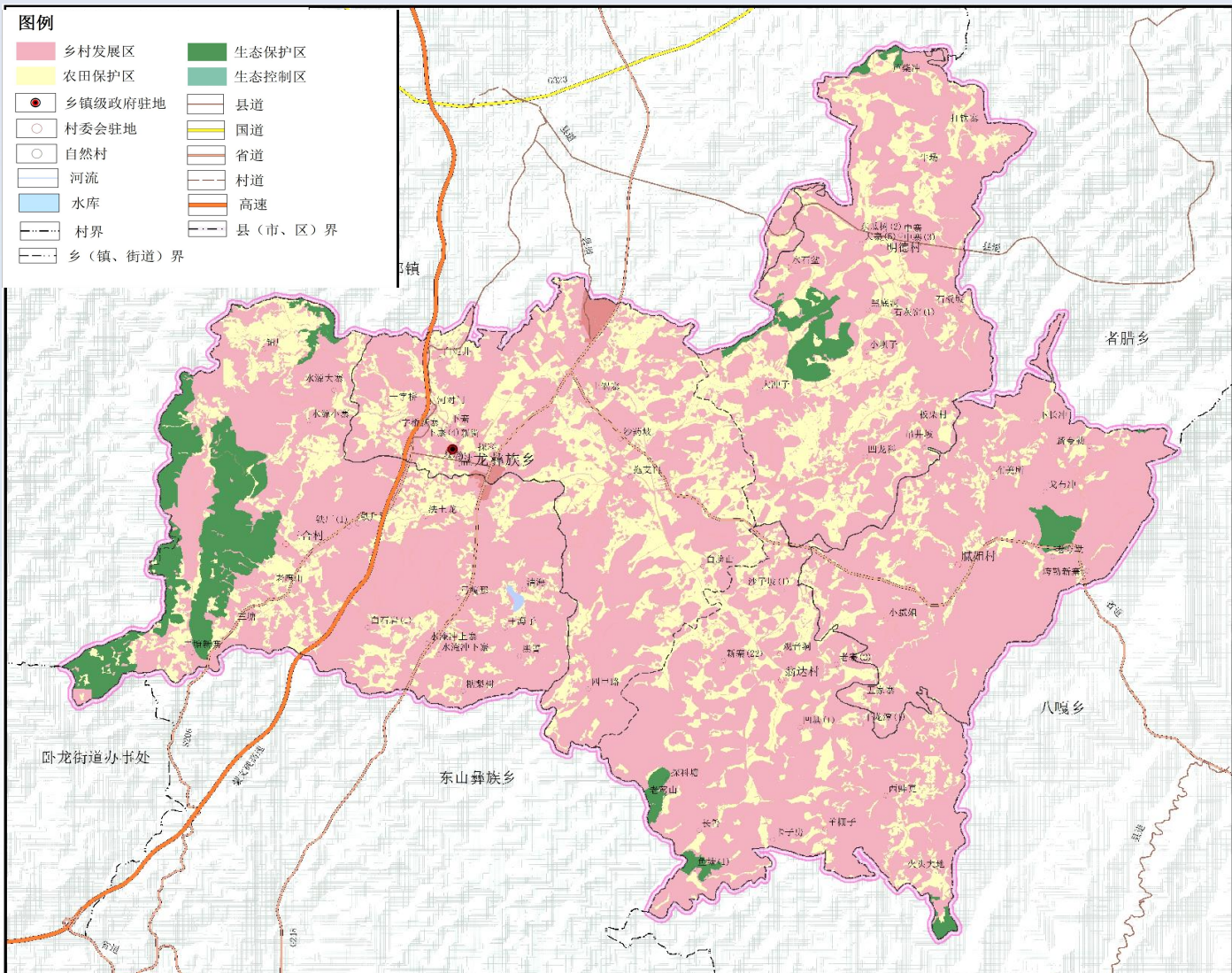
面积29.65公顷。在该区域采取“名录管理+约束指标+分区准入”的方式精细化管理规定，以保护为主，同时开展必要的生态修复。

#### 农田保护区

面积5962.65公顷。对永久基本农田进行严格保护，永久基本农田一经划定，任何单位和个人不得占用或擅自改变用途。

图例

- |   |          |   |         |
|---|----------|---|---------|
|   | 乡村发展区    |   | 生态保护区   |
|  | 农田保护区    |  | 生态控制区   |
|  | 乡镇级政府驻地  |  | 县道      |
|  | 村委会驻地    |  | 国道      |
|  | 自然村      |  | 省道      |
|  | 河流       |  | 村道      |
|  | 水库       |  | 高速      |
|  | 村界       |  | 县(市、区)界 |
|  | 乡(镇、街道)界 |   |         |



# 2.4 全域用地结构调整

## 优先保障农业用地

优化调整耕地规模与布局。保障粮食和重要农产品有效供给，合理引导农业结构向有利于农用地保护与利用的方向调整，提高农业现代化水平，强化农业设施建设。

## 合理保障农业设施建设用地

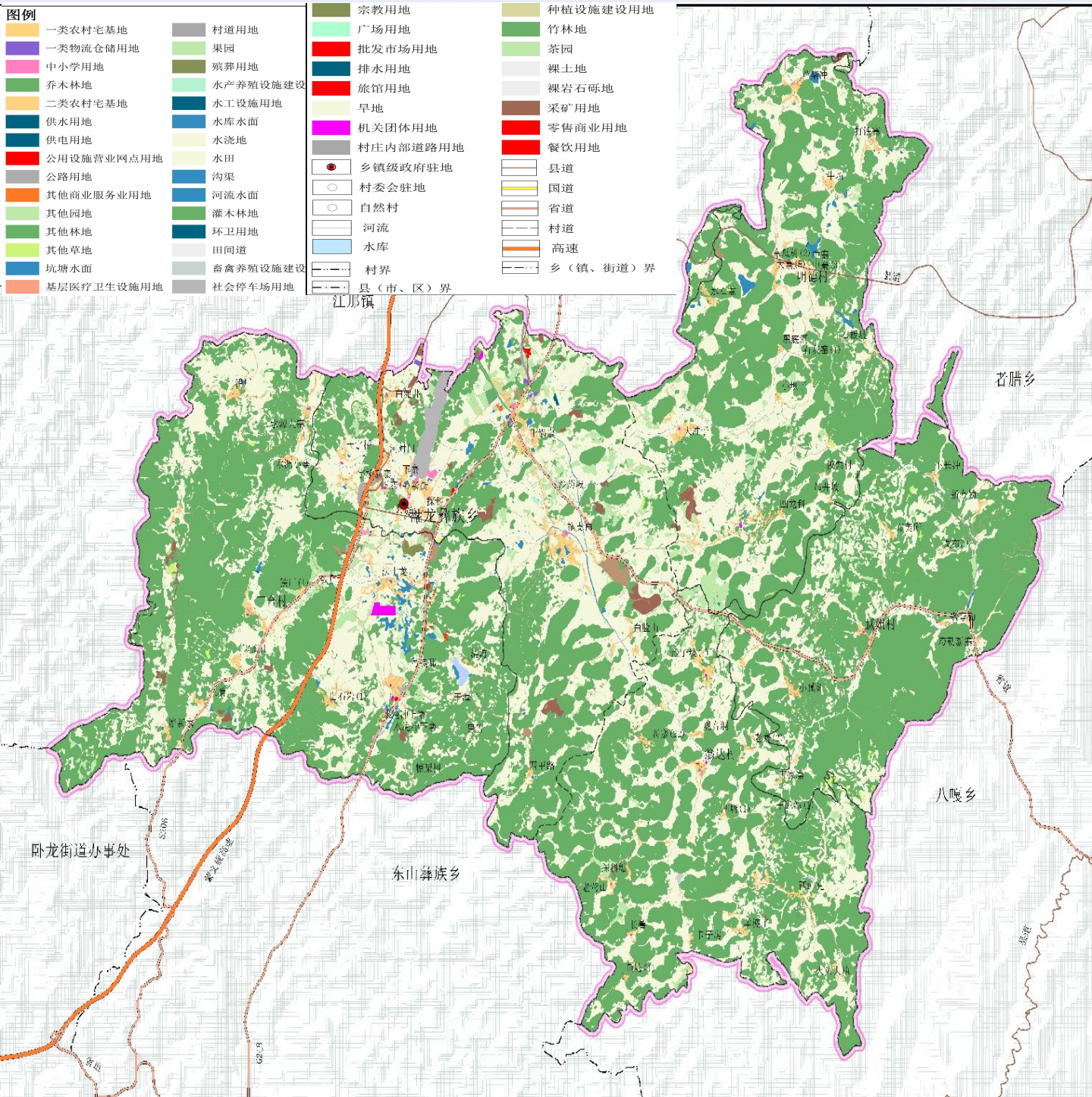
支持特色农产品生产，合理保障农业生产和农业种植、养殖配备的农业设施建设用地，促进现代农业发展。

## 协调耕地和林地后备资源补充空间

落实上级划定耕地后备资源面积1176.33公顷，落实上级下达林地后备资源219.61公顷。

## 优化利用建设用地

优先落位上位规划确定的各类项目，根据乡镇的发展需求，严控建设用地规模，优先使用城镇村范围内的非建设用地。





# 03

---

## 资源保护和利用

3.1 耕地资源保护与利用

3.2 林草资源

3.3 水资源保护利用

3.4 矿产资源

3.5 历史文化保护与传承



# 3.1 耕地资源保护与利用

## 耕地资源保护与利用目标

到2035年，全乡耕地保有量不低于7004.05公顷，永久基本农田面积不低于5668.97公顷。

## 提升耕地质量

结合土地整治、高标准农田建设、矿区生态修复、增减挂钩、城市建设和市场需求开展表土剥离利用，改造中低产田，提高耕地质量。

## 改善耕地生态功能

通过实施坡改梯、中低产田改造等重点工程，改善坡耕地引发的水土流失等现象，提升耕地生态功能。控制化肥、农药用量，改善土壤健康状况。

## 统筹耕地后备资源空间

按照“宜耕则耕”的原则，有效增加耕地面积，保障重大建设项目耕地占补平衡指标和进出平衡指标。规划落实上级划定耕地后备资源面积1176.33公顷。

## 明确耕地利用优先序

永久基本农田以外的耕地主要用于粮食和油、糖、蔬菜等农产品，在不破坏耕地耕作层且不造成耕地地类改变的前提下，可适度种植其他农作物。

## 严格耕地占补平衡，实施年度耕地进出平衡

各类非农建设用土地确需占用耕地的，必须严格落实先补后占和占一补一、占优补优、占水田补水田。

## 稳定优质耕地布局

加强集中连片优质耕地保护。严格控制集中连片优质耕地被占用，将与永久基本农田集中连片或独立规模在5亩以上可长期稳定利用耕地划为永久基本农田储备区。

## 严格永久基本农田用途管制

永久基本农田一经划定，任何单位和个人不得擅自占用或者擅自改变用途，严禁未经审批违法违规占用。

## 3.2 林草资源

### ➤ 林地保护与利用

全面加强天然林保护和强化森林经营。继续全面停止国有天然林商业性采伐。实施古树名木保护行动，开展退化林修复。盘龙彝族乡落实国家级公益林面积1215.60公顷，省级公益林面积2356.78公顷。落实林地后备资源为219.61公顷，落实造林绿化空间3578.83公顷。



### ➤ 草地保护与利用



保护天然草原，加快草原修复建设，至2035年，草原综合植被盖度不低于上级下达的保护目标。摸清草原资源现状，全面落实草原保护制度，强化草原空间用途管制。科学推进草原治理修复，以自然恢复为主，提高天然草原综合植被盖度和生物量，提升草原生态系统的稳定性和质量。

## 3.3 水资源

### ➤ 落实最严格的水资源管理制度

全面落实最严格的水资源管理制度，严守水资源开发利用控制、用水效率控制和水功能区限制纳污“三条红线”。

### ➤ 构建综合水安全格局

划定河对门龙潭水源地保护范围，严格执行水源地安全保护措施，推进集中式饮用水源地综合治理，使水源地水质保持在Ⅲ类及以上，争取实现饮用水水源地水质达到Ⅱ类及以上保护目标

### ➤ 加强水源涵养区保护

盘龙乡水源涵养重要地区面积为24445.12公顷，筑牢生物多样性保护与水源涵养重要区。增加林草覆盖率，控制水土流失，改善水源涵养，增加雨水资源化，优化区域环境质量。

### ➤ 加强河湖水系生态空间的管控和保护

以翁达河和南利河等具有重要生态功能的区域作为重点保护对象。加快推进重要河湖水域岸线划定，制定相应的管控要求，结合“河长制”制度，加强河湖水域空间的保护治理。以自然修复为主，工程修复为辅，重点开展翁达河和南利河等流域生态系统保护和修复治理工程。

### ➤ 强化水资源保障利用工程建设

统筹落实全乡重大水利基础设施项目，为水利基础设施建设提供空间和要素保障。规划至2035年，扎实推进骨干水源工程建设，通过实施暮底河水库至绿色铝园区供水工程及三合新坝水库、凹龙科新坝水库等一批水库及小坝塘工程，建立以重大骨干工程为源头，以现代输配水系统为网络的现代化水网体系。

## 3.4 矿产资源

盘龙乡落实上位规划22个集中开采区，总面积2318.47公顷。

加强“三区三线”矿产资源开发管控。衔接区域“三线一单”，落实“三区三线”管控要求，坚持国土空间布局与经济社会发展相适应、与生产力空间布局相适应，以不破坏生态环境为前提，实施区域协调发展战略、主体功能区战略，严格管控采矿活动，坚决守住自然生态安全底线，筑牢砚山绿色生态屏障。坚持山水林田湖草系统治理，统筹推进全乡生态保护治理与矿业高质量绿色发展。



## 3.5 历史文化保护与传承

### ■ 保护与传承非物质文化遗产

盘龙彝族乡有非物质文化遗产保护项目22项，其中省级非遗保护项目8项、州级非遗保护项目2项、县级保护项目12项。

### ■ 加强非遗活化利用

加强对壮族草人舞、月琴[弦子]制作技艺、壮族棒棒灯、彝族弦子舞、彝族刺绣等非物质文化遗产的分类保护与研究利用，建设非物质文化遗产传承基地、研学旅游基地，培育非物质文化遗产主题旅游线路。建立以民族文化、辉煌成就为内容的纪念馆、展示馆等公共文化服务设施，丰富创新文化空间供给。



# 04

## 乡村统筹发展

4.1 乡村体系构建

4.2 优化村庄布局

4.3 产业空间布局

4.4 城乡生活圈构建和公共服务设施配置



# 4.1 乡村体系构建

## 人口规模预测

预测至2025年乡域常住总人口为3.70万人，2035年乡域常住总人口为3.80万人。

## 乡村体系构建

综合考虑盘龙乡人口规模、村庄类型、经济职能、辐射范围等因素，按照重点集镇、中心村、一般村三个等级构建乡村体系，1个重点集镇、5个中心村63个自然村。

城镇体系	数量	名称
重点集镇	1	盘龙乡集镇（乡政府驻地）
中心村	5	三合、腻姐、翁达、明德、盘龙
一般村	63	甲路、河对门、土锅寨、拖支白、小腻姐、五家寨、干塘子、吊井坡、新垮勒、东瓜冲、老垮勒、布美所、长冲、戈布冲、铁厂、水源小寨、水源大寨、铅厂一组、白石岩、法土龙、青村、黑箐、塘林树、布美所、大腻姐、干塘子、戈布冲、老垮勒、五家寨、小腻姐、新垮勒、长冲、大凹塘、干龙潭、观音洞、火头大地、卡子房、沙子坡、探科塘上寨、探科塘下寨、翁达老寨、西蚌克下寨、项家、新寨、羊棚子、鱼塘、长箐、板栗树、打铁寨、大冲子、猴跌洞、芦柴冲、牛场、石板坡、水石盆、凸龙科、弯冲村、小坝子

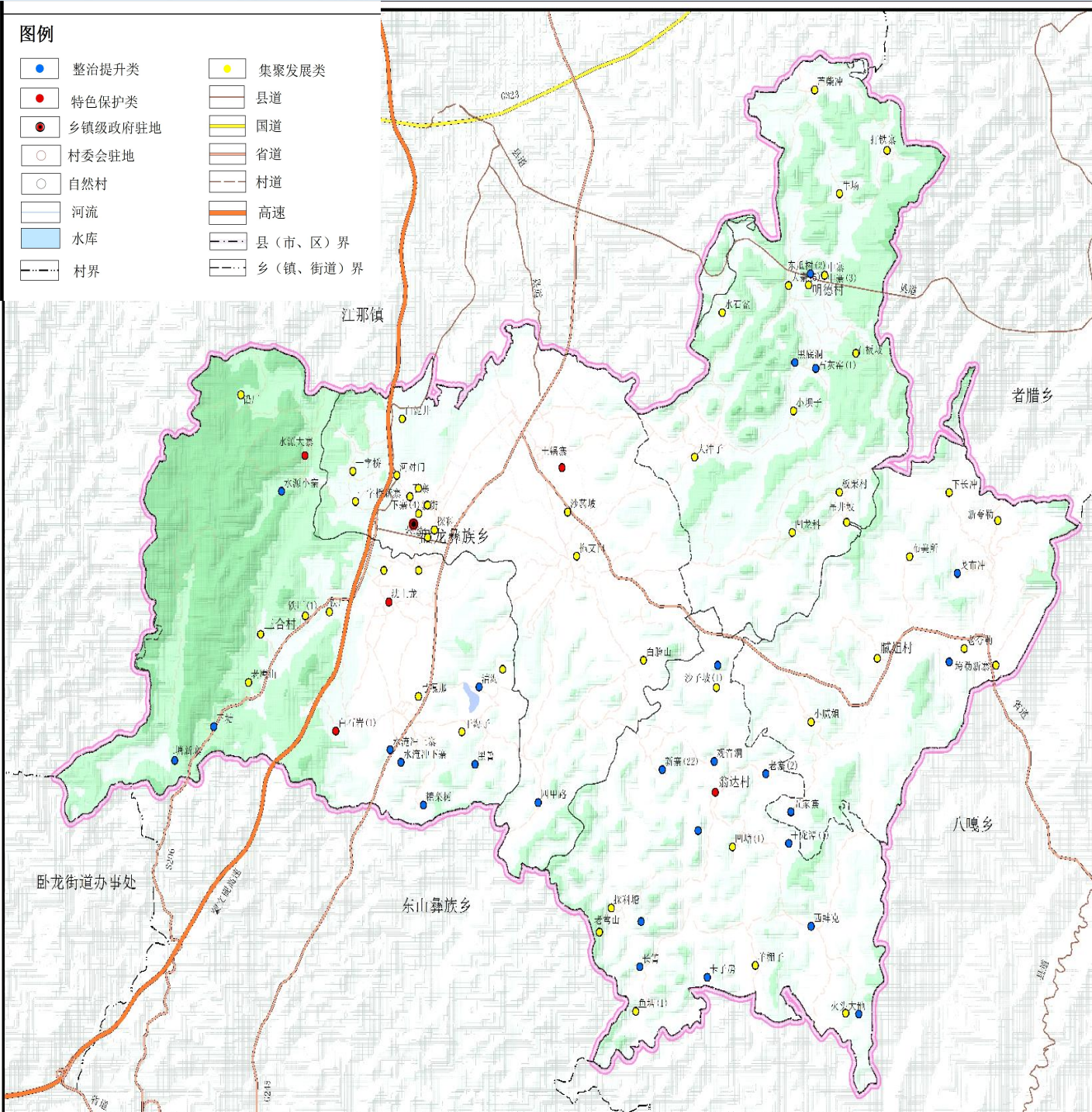


## 4.2 优化村庄布局

顺应村庄发展规律和演变趋势，根据不同村庄的地形特征、发展现状、区位条件、资源禀赋等，以最具特点、最突出优势为决定因素，将盘龙彝族乡域1个社区和4个行政村68个自然村划分为集聚发展、整治提升、特色保护、搬迁撤并4类。针对不同类型村庄“因村施策”，分类引导发展。

图例

- |   |   |
|---|---|
|  整治提升类   |  集聚发展类     |
|  特色保护类   |  县道        |
|  乡镇级政府驻地 |  国道        |
|  村委会驻地   |  省道        |
|  自然村     |  村道        |
|  河流      |  高速        |
|  水库      |  县(市、区)界   |
|  村界     |  乡(镇、街道)界 |



## 4.3 产业空间布局

### ➤ 构建“一心一带三区”的产业空间布局

“一心”：依托盘龙乡的区位和交通优势，以乡集镇为增长核心带动外围村庄的发展，促进人口、交通、产业、服务等要素集聚，完善商业和现代服务业等服务功能，引领盘龙全域发展。

“一带”：依托文砚同城发展带的经济辐射和法土龙、响水龙、白石岩三村民族文化、清水湾和石窝窝康养旅游以及空港片区的经济带动，形成以法土龙、白石岩、响水龙等居民点为主的现代工农业和康养旅游经济发展带。

“三区”：中西部以三合村和盘龙村为中心，打造现代工农业和特色养殖示范区；北部以明德村为中心，打造高原特色现代农业和特色养殖示范区；东南部以腻姐村、翁达村为中心，打造现代特色养殖业及林下经济和经济林果采摘业。

### ➤ 产业用地保障

合理安排增量用地投放使用，控制新增工业用地规模，建立完善亩产效益综合评价体系，倒逼工业用地效率提升。盘活存量用地，加强管控与改造低效用地，拓宽产业用地来源，创新土地闲置资源利用机制，鼓励土地混合使用，提高土地利用效率。

## 4.4 城乡生活圈构建和公共服务设施配置

### 乡村生活圈构建

规划构建“乡级--行政村级--自然村级”三级公共服务体系，形成1个乡集镇社区生活圈、4个行政村生活圈、63个自然村生活圈，强化乡域与乡村层面对农村基本公共服务供给的统筹。形成网络健全、结构合理、发展均衡、运行有效、的社会公共服务设施系统。

#### 教育设施



幼儿园按照“大村独办或与小学合办，小村联办”的原则布局，并对现状幼儿园进行环境改造和设备提升；在乡驻地设置相应规模的中学；每个行政村设置相应规模的小学。加快推进盘龙乡第二幼儿园、盘龙小学和盘龙中学的建设。

#### 体育设施



建立体系完善、惠及大众的全民健身公共服务体系，侧重全民健身设施的建设。在行政村、自然村因地制宜建设体育运动设施；统筹利用村集体综合活动室、广场等公共空间，方便居民就近参加各类群体健身活动。

#### 文化设施



保护和发 展有地方特色和民族特色的优秀传统文化，以民俗节日、非遗宣传等为契机，着力打造一批乡土文化品牌教育设施。加强农村公共文化建 设，有效丰富农村的活动形式，才能发挥群众在建设中的主体地位，使农村公共文化建 设不断发展与壮大。

#### 医疗卫生设施



高标准配置医疗、卫生、防疫设施，构建以乡镇卫生院为中心，村级卫生所为补充的卫生网络系统。加快建设体系完整、分工明确、功能互补的基层医疗卫生服务体系和乡村体育设施场所。在集镇区配置一个卫生院服务点，各行政村配置一个卫生室。

#### 社会福利设施



推进“以居家养老为基础，村委会日间照料为依托，养老服务机构为补充”的养老服务体系建 设，推动养老服务快速发展。完善基本养老服务设施，力争老年活动中心覆盖到各村小组。

# 05

## 完善支撑体系

5.1 构建现代综合交通体系

5.2 水利设施规划

5.3 市政基础设施规划

5.4 综合防灾与安全韧性



# 5.1 构建现代综合交通体系

推进文山机场扩能升级，提高辐射能力

规划形成“**两横六纵**”的综合道路交通体系。

**两横**

即规划砚山至西畴高速公路和现状砚山至西畴二级公路。

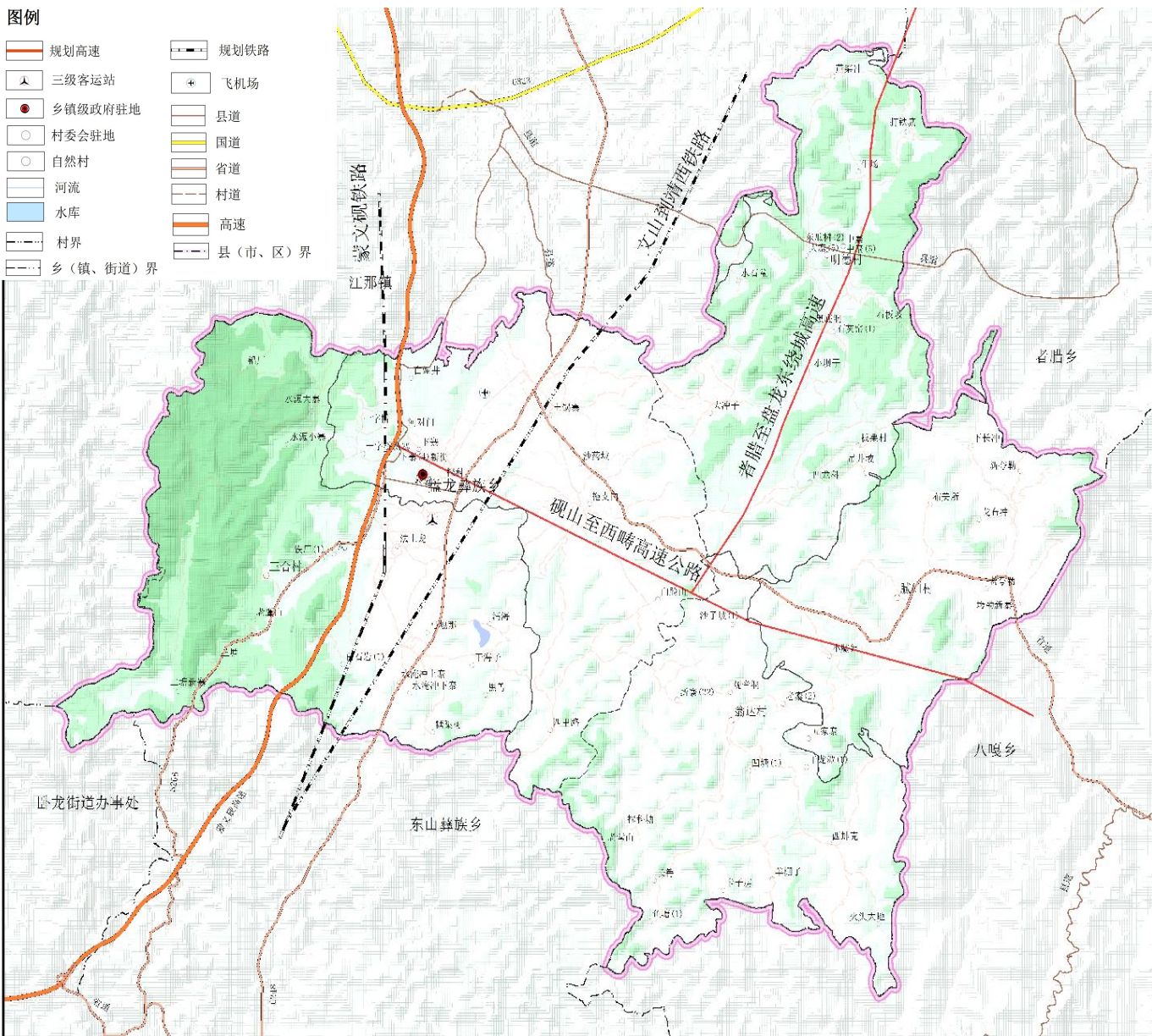
**六纵**

现状蒙文砚高速公路、现状G248、现状S206、规划者腊至盘龙东绕城高速、规划文山至靖西铁路、规划蒙文砚铁路。

加快推进等级公路改造升级和推进“四好农村路”高质量发展

图例

- 规划高速
- 三级客运站
- 乡镇级政府驻地
- 村委会驻地
- 自然村
- 河流
- 水库
- 村界
- 乡（镇、街道）界
- 规划铁路
- 飞机场
- 县道
- 国道
- 省道
- 村道
- 高速
- 县（市、区）界



## 5.2 水利设施

巩固提升农村饮水安全、防洪抗旱、中型灌区续建配套与节水改造、水库安全、河湖治理、水土保持等水利工程，加大水利基础设施建设。

统筹落实区域重大水利基础设施项目，为水利基础设施建设提供空间和要素保障。到2035年，扎实推进骨干水源工程建设，通过实施三合新坝水库、凹龙科新坝水库等一批水库及小坝塘工程，建立以重大骨干工程为源头，以现代输配水系统为网络的现代化水网体系。大力实施供水管网延伸，提高农村供水保障率，加快推进清水河水库大型灌区及配套建设，构建系统配套的农业灌排体系，提高农业空间用水保障，全面提升水利信息化水平。



## 5.3 市政基础设施

### 给水工程规划

规划至2035年人口规模3.80万人，确定综合用水量为0.95万m<sup>3</sup>/d。水源为河对门龙潭水源地，其水质优于Ⅲ类水质标准。在乡集镇设置一座自来厂，处理规模为5000m<sup>3</sup>/d，其他村因地制宜的设置小型自来水处理设施。

### 排水工程规划

至2035年，污水量为0.76万m<sup>3</sup> / d，规划在乡集镇新建一个污水处理厂，处理规模为3000m<sup>3</sup>/d。其他村因地制宜地建设小型污水处理设施、湿地系统或其他处理方式集中处理。

### 电力工程规划

更换改造安全隐患设备，提高设备水平，满足电网安全供电的要求。优化配电网电压等级，规划至2035年，规划新建110KV的三合变和110KV航空变。

### 燃气设施规划

规划集镇燃气气源为液化天然气，优先满足居民生活用气；尽量满足公建用气，村庄采用罐装液化气。液化天然气供应基地主要利用砚山城区的液化气储配站。

### 通信工程规划

实施4G补盲和光纤覆盖工程。持续推进农村偏远地区、自然村4G网络全覆盖。发展通信、广电网络，完善基础公共移动网络和光纤宽带接入网络覆盖。开展光纤网络升级，推动光纤网络在农村的深度覆盖。

### 环境卫生工程规划

规划乡集镇设置1处垃圾中转站，村庄根据实际情况集中或分散设置垃圾中转站。集镇垃圾收集点服务半径不宜超过70m，与相邻建筑物间距大于5m。在每个村新建垃圾收集点1处。集镇主要繁华街道公共厕所之间的距离约为300~500米，流动人口高度密集的道路宜小于300米。每个村庄应设置独立式或附建式公厕至少1座

## 5.4 综合防灾与安全韧性

<b>地质灾害防治</b>	全乡现状共有2个地质灾害隐患点，1个崩塌，1个滑坡。对于地质灾害点设警示牌，实施监测预警预报，同时加强隐患点的巡查巡测工作，建立并落实地质灾害信息速报制度，确保公路交通运输安全。增加生态环境整治力度，改善地质环境，控制地质灾害的发生，减轻地质灾害危害程度。
<b>防洪排涝</b>	乡镇防洪标准：盘龙乡集镇的水系防洪标准采用50年一遇，其他地区的水系防洪标准采20年一遇；排涝标准为20年一遇。
<b>抗震规划</b>	盘龙乡三合村以北为Ⅵ度，以南为Ⅶ度。一般工业、民用建筑抗震按上述所处地域设防。生命线系统和重要基础设施，特别是区域性供水设施、输气线路、输电线路要提高抗震设防等级。
<b>消防规划</b>	乡集镇规划新建1座二级乡镇专职消防救援站。各行政村设立微型消防站，组建专职消防队或志愿消防队。各村组建由10—30名青壮年组成的义务消防队，并适时进行消防常识培训教育和灭火技能训练。
<b>人防规划</b>	结合人防地下空间、抗震性能较好的学校、政府、活动中心等室内公共场所规划建设室内避难场所。结合广场、公园、绿地等建设室外避难场所。



# 06

---

## 国土综合整治 与生态修复

6.1 山水林田湖草系统修复

6.2 国土综合整治

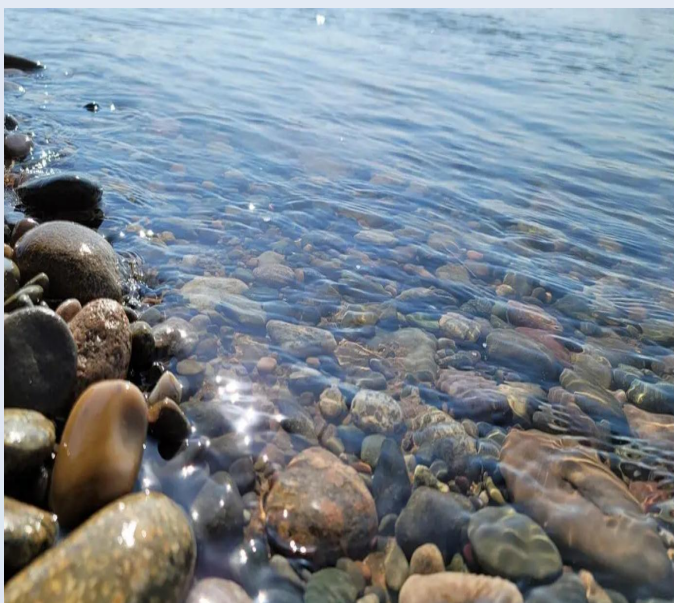
6.3 矿山生态修复



# 6.1 山水林田湖草系统修复

## □ 林草系统修复

严格实施天然林和公益林管护，全面停止天然林商业性采伐，对天然林实行严格保护。积极开展露天矿山综合整治，大力开展植树造林，坚持人工造林与封山育林自然修复相结合，着力推进防护林、石漠化建设等工程。



## □ 河湖流域水生态保护和治理

河湖流域水生态环境重在保护，主要体现在翁达河和南利河等流域的生态治理。以水环境和水资源承载能力为重点，综合运用补水、蓄水、河道生态治理，通过高质量的水污染治理、水生态修复、水资源保护“三水共治”。

## □ 水土流失和石漠化综合防治

坚持以水土流失综合治理为核心，以提高水土资源的永续利用率为目的，把石漠化治理、水土保持、人畜饮水、扶贫开发等生态工程有机地结合起来加以综合防治。规划至2035年，盘龙彝族乡规划石漠化治理规模1313.82公顷。



## 6.2 国土综合整治

### 农用地整治

大力实施“藏粮于地”战略，在永久基本农田保护区和储备区统筹推进高标准农田建设和土地整治。综合整治低效利用及不合理利用的农用地，增加有效耕地面积。深入推进耕地质量保护行动，将中低质量的耕地纳入高标准农田建设范围，实施提质改造。通过坡改梯、施加有机肥、秸秆还田、耕作层剥离再利用等措施改良土壤质量，在优化耕地布局、增加耕地面积的同时，提高耕地质量和集中连片度。



### 闲置低效建设用地整治

积极推进农村建设用地整理，优化村庄建设用地布局。按照“多规合一”要求，以“控制总量、盘活存量、用好流量”为原则，在全面摸清村庄现状情况的基础上，有效推动农村建设用地综合整治，盘活闲置低效的农村建设用地，增加必要的基础设施和公共服务设施用地，结合村庄发展定位，优化村庄一二三产业用地布局，稳妥有序推进集体经营性建设用地入市，保障农村新产业、新业态用地，助力乡村振兴。

### 乡村人居环境整治

以建设美丽宜居村庄为导向，以治危拆违、厕所革命、污水治理、垃圾无害化处理、村容村貌提升为主攻方向，开展农村人居环境整治行动，全面提升农村人居环境质量。形成与全面建成小康社会相适应的农村垃圾污水、卫生厕所、村容村貌治理体系，村庄环境干净整洁有序，长效管护机制完善，村民环境卫生意识普遍增强。



## 6.3 矿山生态修复

按照“保障安全、恢复生态、兼顾景观”的要求，针对矿产资源开发利用造成的地质环境破坏问题，以自然修复、绿化修复、工程治理三种方式落实矿山生态修复任务。矿山生态修复应集约高效开发利用矿山资源。加强在采矿山生态环境保护，治开展废水、粉尘、固体废弃物等污染物综合防，减轻矿产开发对生态环境的影响和破坏。加大历史遗留12个废弃矿山治理力度，因矿施策、分类治理；推进废弃矿地综合利用及土地复垦，按照“宜耕则耕、宜林则林、宜建则建”原则，因矿制宜，优化治理，实现地貌重塑、景观再造、地质灾害防治等综合成效，全面改善矿山生态环境。

规划至2035年，实施矿山生态修复项目12个，修复规模17.43公顷，分布在盘龙社区和三合村。



# 07

---

## 规划传导与 实施保障

7.1 规划传导

7.2 实施保障



# 7.1 规划传导

## 上位规划落实

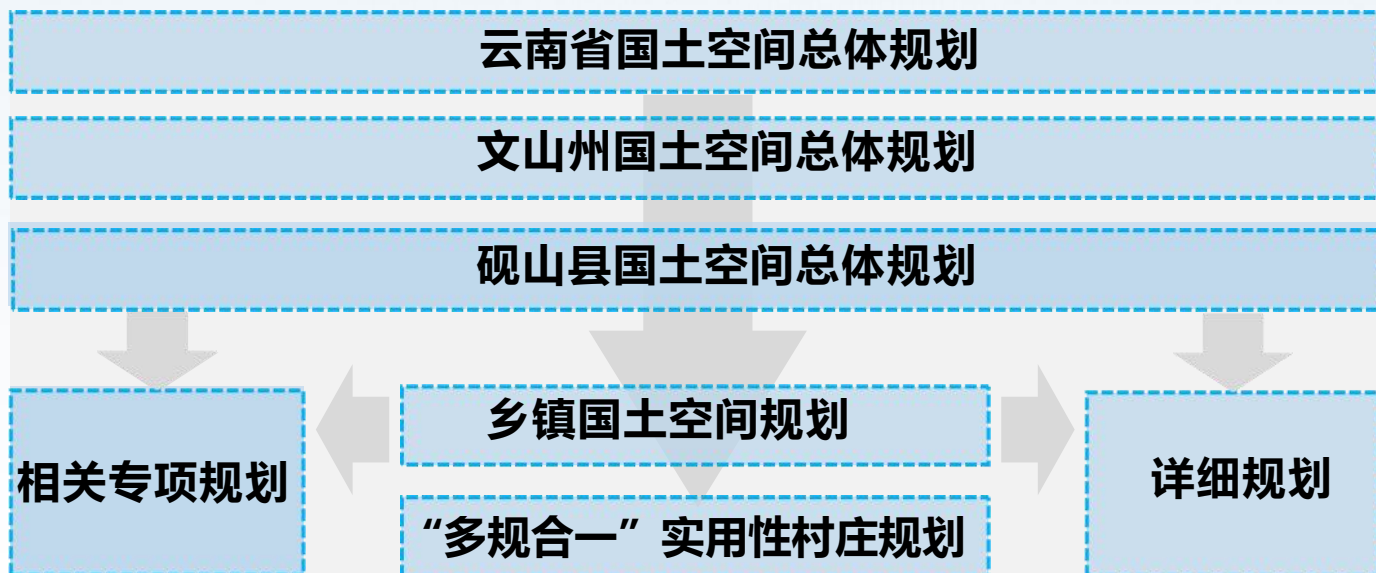
严格贯彻落实国家、云南省、文山州、砚山县明确的主体功能定位及约束性指标、资源底线和空间管控要求、重要名录、重大政策和制度等强制性内容。

## 村庄规划编制指引

城镇开发边界以外的乡村地区按照确定的村庄类型，以一个或多个行政村为单元，按照村域全覆盖的要求组织编制“多规合一”实用性村庄规划。村庄规划应落实乡镇国土空间规划确定的生态保护红线、永久基本农田等底线管控指标和村庄建设边界划定规模倍数要求。

## 专项规划编制指引

对乡镇级相关专项规划进行统筹，指导相关部门和行业深化细化专项规划。将专项规划的主要内容纳入乡镇国土空间规划，确保其空间需求在乡镇国土空间规划中精准落实。



## 7.2 实施保障

### ➤ 重点建设项目清单

在落实砚山县国土空间总体规划确定的重点项目的基础上，结合实际制定乡域重点建设项目清单，主要从基础设施、公共服务设施等几个方面，确保重点建设项目在国土空间上的安排与落实。盘龙彝族乡重点建设项目共计52项。

### ➤ 实施保障

建立党委领导、政府负责、部门协同、公众参与、上下联动的工作机制，提出推进盘龙彝族乡规划的实施措施。充分利用各种媒介向社会公布和宣传规划，建立规划宣传和交流互动机制，增强公众对生态环境保护、国土空间合理保护开发、自然资源节约集约利用等重要性的认识；完善社会监督机制，鼓励公众积极参与规划的实施和监督；利用国土空间规划“一张图”实施监督系统，实现对盘龙乡规划的精准实施、实时监测、及时预警和定期评估。

